

ШИГОНСКИЙ РАЙОН

Кадастровое дело № 59

Памятник природы регионального значения «Гурьев овраг»

Дата создания: 19.04.1983.

Нормативная основа функционирования ООПТ:

Решение президиума исполнительного комитета Куйбышевского областного Совета народных депутатов от 19.04.1983 № 6 «Об отнесении природных объектов области к государственным памятникам природы».

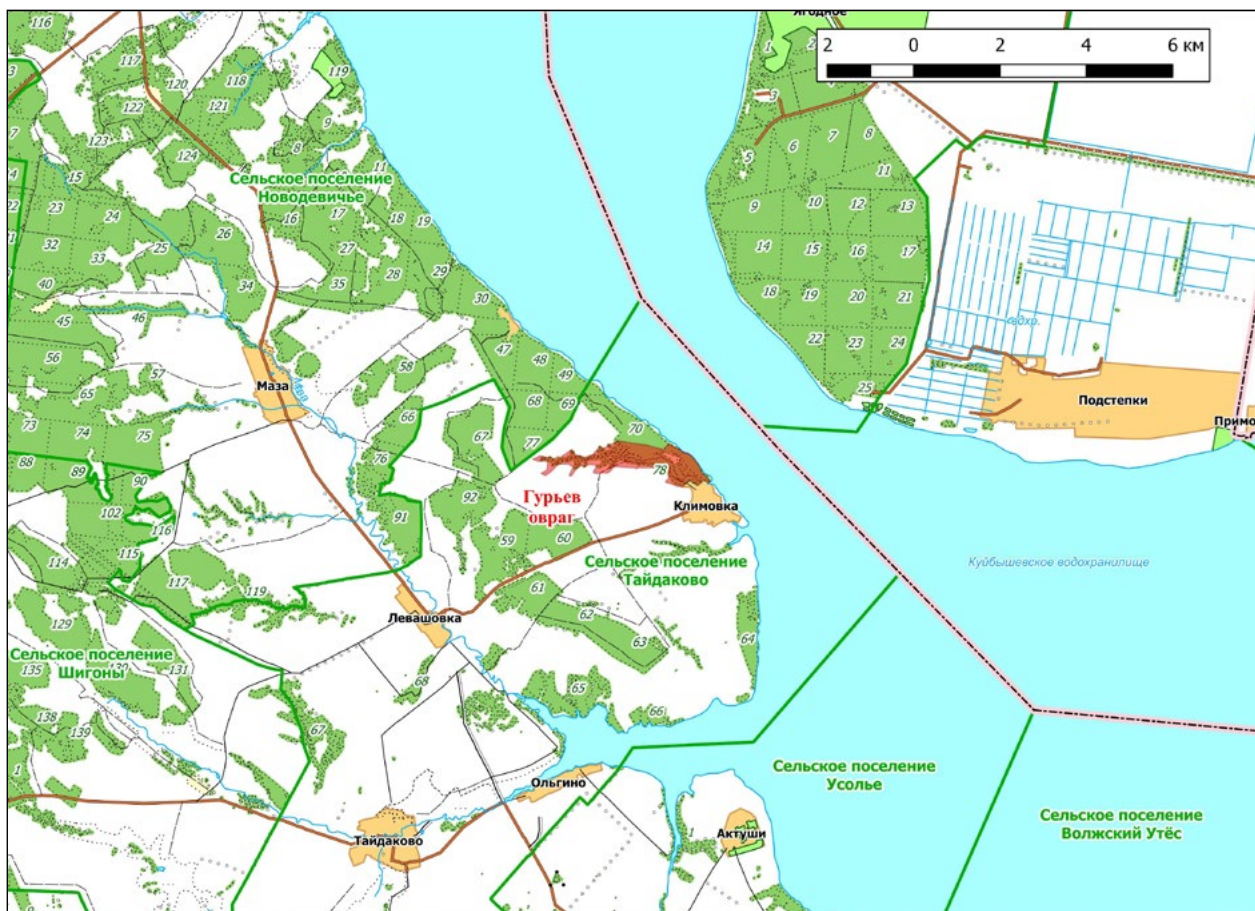
Постановление Правительства Самарской области от 23.12.2009 № 722 «Об утверждении Положений об особо охраняемых природных территориях регионального значения».

Постановление Правительства Самарской области от 13.09.2013 № 478 «О внесении изменений в постановление Правительства Самарской области от 31.12.2009 № 722 «Об утверждении положений о памятниках природы регионального значения».

Общая площадь ООПТ: 177,67 га.

Расположен 1 км северо-западнее с. Климовка.

Перечень основных объектов охраны: фрагменты петрофитных степей на меловых обнажениях крутосклонов, участки старовозрастных широколиственных лесов, луговые степи. Места произрастания видов растений, занесенных в Красную книгу РФ и Самарской области: пупавка



Корнух-Троцкого, астрагал Цингера, ковыль красивейший, тонконог жестколистный, копеечник Гмелина, полынь солянковидная, солнцепет меловой, пыльцеголовник красный, венерин башмачок настоящий, хвойник двухколосковый, качим Юзепчука, левкой душистый, желтоцвет весенний, астрагал Гельма, володушка серповидная, лазурник трехлопастной, лен желтый, истод сибирский, чабрец Дубянского, ясенник шероховатый, скабиоза исетская. Места обитания видов животных, занесенных в Красную книгу Самарской области: дыбка степная, шмель армянский, пчела плотник обыкновенная, восковик отшельник, жук олень, орлан-белохвост.

Природные особенности ООПТ:

Южную и юго-западную часть памятника природы занимает овраг (Гурьев овраг), устьем открывающийся в Куйбышевское водохранилище. В устье оврага и вдоль коренного берега сформировались оползневые террасы. Максимальная высота территории достигает приблизительно 140 м н. у. м. Наблюдается обнажение материнских меловых пород. Наибольшую часть территории занимают вторичные широколиственные леса с преобладанием березы и дуба. Фрагменты петрофитных степей расположены на крутых склонах южной экспозиции, настоящие злаково-разнотравные степи на выполаживающихся склонах. В долине Гурьева оврага, среди разреженных дубрав и березняков — лугово-степное разнотравье.

Негативное воздействие на ООПТ (факторы и угрозы): выпас, возможное строительство, охота, пожары.

Земли в составе ООПТ: земли лесного фонда. Шигонское лесничество, Кузькинское участковое лесничество.

Общий режим охраны и использования ООПТ:

1. На территории памятника природы запрещается (не допускается) деятельность, влекущая за собой нарушение сохранности памятника природы, в частности:

- проведение рубок лесных насаждений, за исключением случаев, указанных в пункте 2. настоящего положения;
- заготовка гражданами древесины для собственных нужд;
- распашка земель и иные агротехнические и лесохозяйственные работы, связанные с нарушением целостности почвенного покрова;
- строительство и эксплуатация хозяйственных и жилых объектов, строительство зданий и сооружений, строительство магистральных автомобильных дорог, временных дорог, железных дорог, трубопроводов, линий электропередачи и других линий коммуникаций;

- устройство свалок, складирование и захоронение отходов;
- мелиоративные работы, гидростроительство, зарегулирование стока;
- размещение летних лагерей скота, летних доек, мест водопоя скота;
- выпас мелкого рогатого скота;
- промысловая, любительская и спортивная охота, а также размещение и строительство охотохозяйственных объектов;
- заготовка недревесных лесных ресурсов, пищевых лесных ресурсов и сбор лекарственных растений, за исключением случаев, указанных в пункте 2;
- осуществление деятельности по выращиванию лесных плодовых, ягодных, декоративных растений, лекарственных растений, создание лесных плантаций и их эксплуатация;
- использование токсичных химических препаратов для охраны и защиты лесов и сельскохозяйственных угодий;
- складирование, хранение, перевалка, уничтожение пестицидов, агрохимикатов, химических препаратов иного назначения и горюче-смазочных материалов;
- разведка и добыча полезных ископаемых;
- сжигание порубочных остатков, пожнивных остатков на полях;
- передвижение транспорта вне дорог, за исключением передвижения, необходимого для обеспечения установленного режима памятника природы.

2. На территории памятника природы разрешаются при условии ненанесения ущерба охраняемым природным комплексам:

- свободное посещение территории гражданами;
 - сбор гражданами для собственных нужд недревесных лесных ресурсов, пищевых лесных ресурсов, лекарственных растений;
 - сенокосение и вывоз сена колесным транспортом;
 - пчеловодство;
 - санитарные рубки в лесных насаждениях в рамках санитарно-оздоровительных мероприятий, мероприятий по локализации и ликвидации очагов вредных организмов в лесных насаждениях в случаях, когда рассчитанный ущерб охраняемым природным комплексам от применения этих мероприятий ниже рассчитанного ущерба охраняемым природным комплексам от болезней или вредителей леса, при выполнении следующих требований:
- а) *сохранение подроста, приоритетного оставления отдельных деревьев, их групп и куртин, имеющих особое значение для поддержания*

биологического разнообразия территории памятника природы;

- б) проведение предварительного обследования отведенного в рубку участка леса для выявления отдельных деревьев, их групп и куртин, имеющих особое значение для поддержания биологического разнообразия территории памятника природы;*
- в) трелевка только колесным транспортом;*
- деятельность по охране лесов от пожаров.
- использование в охотничьем хозяйстве территории памятника природы в качестве воспроизводственного участка;
- применение нетоксичных средств борьбы с вредителями сельского и лесного хозяйства (феромонов, энтомофагов) в случае, когда рассчитанный ущерб

охраняемым природным комплексам от применения этих средств ниже рассчитанного ущерба охраняемым природным комплексам от болезней или вредителей лесного и сельского хозяйства, при выполнении следующих требований:

- а) обработка только наземным методом;*
- б) проведение всех подготовительных операций (хранение, перевалка химических препаратов) за пределами территории памятника природы;*
- проведение биотехнических мероприятий, направленных на поддержание и увеличение численности отдельных видов животных;
- устройство экологических троп, проведение образовательных мероприятий.

Кадастровое дело № 60

Памятник природы регионального значения «Караульный бугор» (гора Светелка)»

Дата создания: 19.04.1983.

Нормативная основа функционирования ООПТ:

Решение президиума исполнительного комитета Куйбышевского областного Совета народных депутатов от 19.04.1983 № 6 «Об отнесении природных объектов области к государственным памятникам природы».

Постановление Правительства Самарской области от 22.12.2010 № 657 «Об утверждении положений об особо охраняемых природных территориях регионального значения».

Общая площадь ООПТ: 137,59 га.

Расположен 2 км юго-восточнее с. Усолье.

Перечень основных объектов охраны: участки старовозрастного леса, места обитания видов растений и животных, занесенных в Красную книгу Самарской области: прострел раскрытый, скрытоглав белоспинный, орел могильник.

Природные особенности ООПТ:

Вершина имеет выровненную площадку, на которой установлена беседка и 3 ретрансляционные вышки радиосвязи. Вышки и беседка смонтированы на бетонном фундаменте. Площадка окружена вторичным березово-дубовым лесом. Склоны заняты средневозрастными культурами сосны.

Негативное воздействие на ООПТ (факторы и угрозы): рекреация, рубки леса, пожары.

Земли в составе ООПТ: земли лесного фонда. Шигонское лесничество, Усольское участковое лесничество.

Общий режим охраны и использования ООПТ:

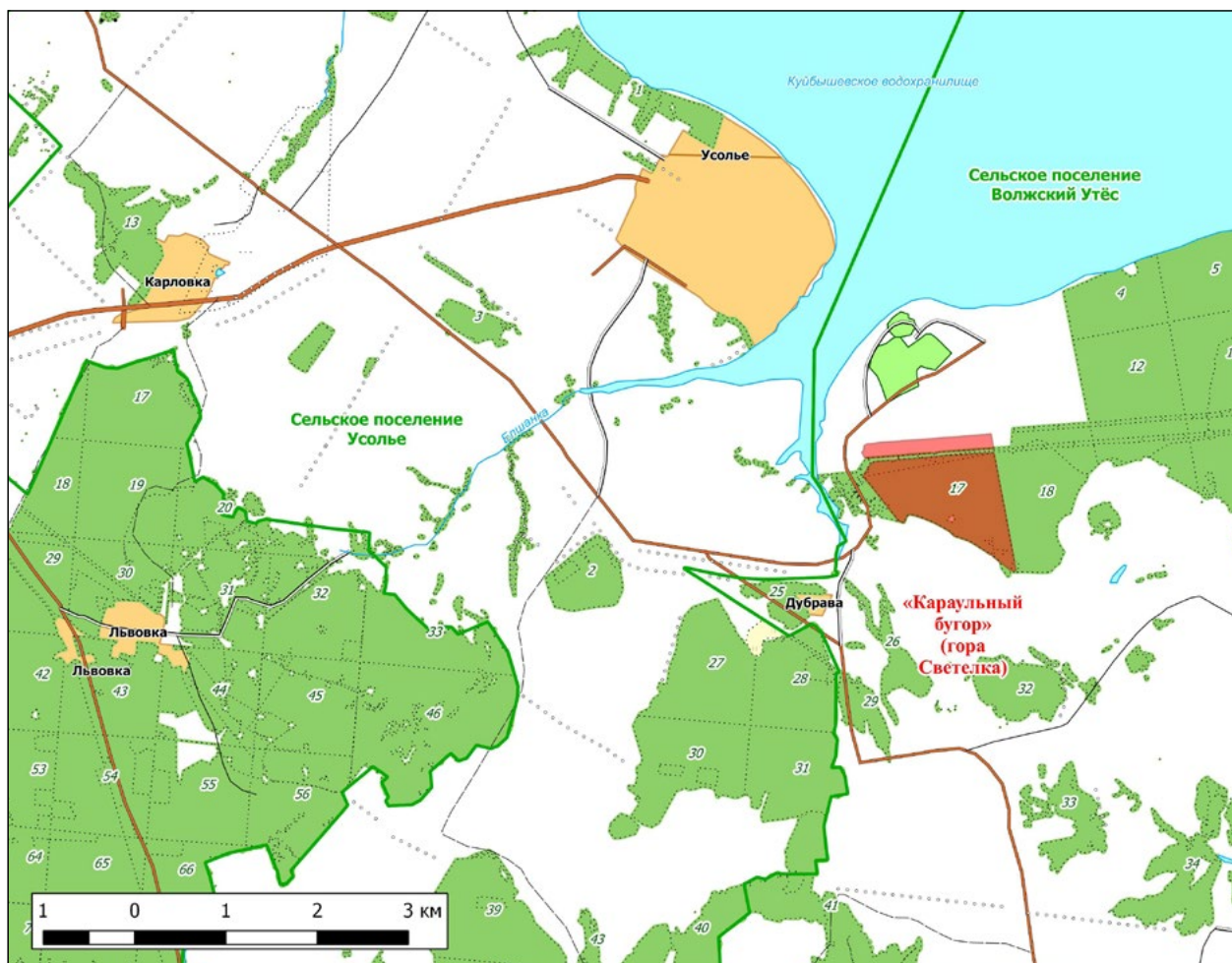
1. На территории памятника природы запрещается (не допускается) деятельность, влекущая за собой нарушение сохранности памятника природы, в частности:

- распашка земель и иные агротехнические работы, связанные с нарушением целостности почвенного покрова;
- выпас скота;
- строительство и эксплуатация хозяйственных и жилых объектов, строительство зданий и сооружений, временных дорог, линий электропередачи и других линий коммуникаций, а также расширение существующих;
- проведение рубок лесных насаждений, за исключением случаев, указанных в пункте 2;

- заготовка гражданами древесины для собственных нужд;
- устройство свалок, складирование и захоронение отходов;
- заготовка недревесных лесных ресурсов, пищевых лесных ресурсов и сбор лекарственных растений, за исключением случаев, указанных в пункте 2;
- использование токсичных химических препаратов для охраны и защиты лесов и сельскохозяйственных угодий;
- складирование, хранение, перевалка, уничтожение пестицидов, агрохимикатов, химических препаратов иного назначения и горюче-смазочных материалов;
- разведка и добыча полезных ископаемых;
- использование огня в хозяйственных целях, за исключением случаев, указанных в пункте 2;
- передвижение транспорта вне дорог, за исключением передвижения, необходимого для обеспечения установленного режима памятника природы.

2. На территории памятника природы разрешаются при условии ненанесения ущерба охраняемым природным комплексам:

- свободное посещение территории гражданами;
- сбор гражданами для собственных нужд недревесных лесных ресурсов, пищевых лесных ресурсов, лекарственных растений;
- пчеловодство;
- проведение биотехнических мероприятий, направленных на поддержание и увеличение численности отдельных видов животных;
- устройство экологических троп, проведение образовательных мероприятий;
- выборочные рубки в лесных насаждениях в рамках санитарно-оздоровительных мероприятий, мероприятий по локализации и ликвидации очагов вредных организмов в лесных насаждениях в случаях, когда рассчитанный ущерб охраняемым природным комплексам от применения этих мероприятий ниже рассчитанного ущерба охраняемым природным комплексам от болезней или вредителей леса, при выполнении следующих требований:



- а) сохранение подроста, приоритетное оставление отдельных деревьев, их групп и куртин, имеющих особое значение для поддержания биологического разнообразия территории памятника природы;
- б) проведение предварительного обследования отведенного в рубку участка леса для выявления отдельных деревьев, их групп и куртин, имеющих особое значение для поддержания биологического разнообразия территории памятника природы;
- в) трелевка только колесным транспортом;
- г) применение безогневых способов очистки мест рубок от порубочных остатков;
- тушение лесных пожаров;
 - любительская и спортивная охота.

Кадастровое дело № 150

Памятник природы регионального значения «Левашовская степь»

Дата создания: 14.06.1989.

Нормативная основа функционирования ООПТ:

Решение Исполнительного комитета Куйбышевского областного Совета народных депутатов от 14.06.1989 № 201 «Об отнесении природных объектов области к государственным памятникам природы местного значения».

Постановление Правительства Самарской области от 22.12.2010 № 657 «Об утверждении положений об особо охраняемых природных территориях регионального значения».

Общая площадь ООПТ: 257,71 га.

Расположен в границах сельского поселения Новодевичье, 1,5 км севернее с. Левашовка.

Перечень основных объектов охраны: участки степи; места обитания видов растений и животных, занесенных в Красную книгу Самарской области: истод сибирский, эфедра двухколосковая, копеечник Гмелина, копеечник Разумовского, копеечник крупноцветковый, астрагал Цингера, полынь солянковидная, пупавка Корнух-Троцкого, овсец опушенный, дремлик темно-красный, клаусия солнцелюбивая, двурядник меловой, левкой душистый, желтоцвет волжский, купальница европейская, астрагал Гельма, володушка серповидная, лен желтый, смолоносица (ферула) татарская, горечавка легочная, горечавочка язычковая, чабрец Дубянского, ясенник шероховатый, скабиоза исетская, бубенчик лилиелистный, наголоватка Ледебурга; шмель моховой, оса церцерис бугорчатая, пчела-плотник обыкновенная, орел-могильник, филин.

Природные особенности ООПТ:

По крутым склонам балок и придолинному склону р. Маза, на выходах мелов и мергелей сформированы различные варианты степей: петрофитные степи на крутых склонах, настоящие злаково-разнотравные степи на выполаживающихся склонах. В долине реки представлена луговая и прибрежно-водная растительность. Луговые степи и луга в долине р. Маза, в том числе, кострцово-вейниково-разнотравный луг. Кустарники крайне редки. В логах и на бровке водоразделов расположены вторичные широколиственные леса с преобладанием березы и дуба, а также культуры сосны. Вдоль русла р. Маза — узкая полоса прибрежной и околородной растительности, разреженные кустарниковые ивы. В границах памятника природы происходит расширение колоний и расселение молодняка сурка байбака

Негативное воздействие на ООПТ (факторы и угрозы): рекреация, выпас скота, рубки леса, посадка лесных культур, охота.

Земли в составе ООПТ: земли лесного фонда. Шигонское лесничество, Кузькинское участковое лесничество, кв. 76, 91.

Общий режим охраны и использования ООПТ:

1. На территории памятника природы запрещается (не допускается) деятельность, влекущая за собой нарушение сохранности памятника природы, в частности:

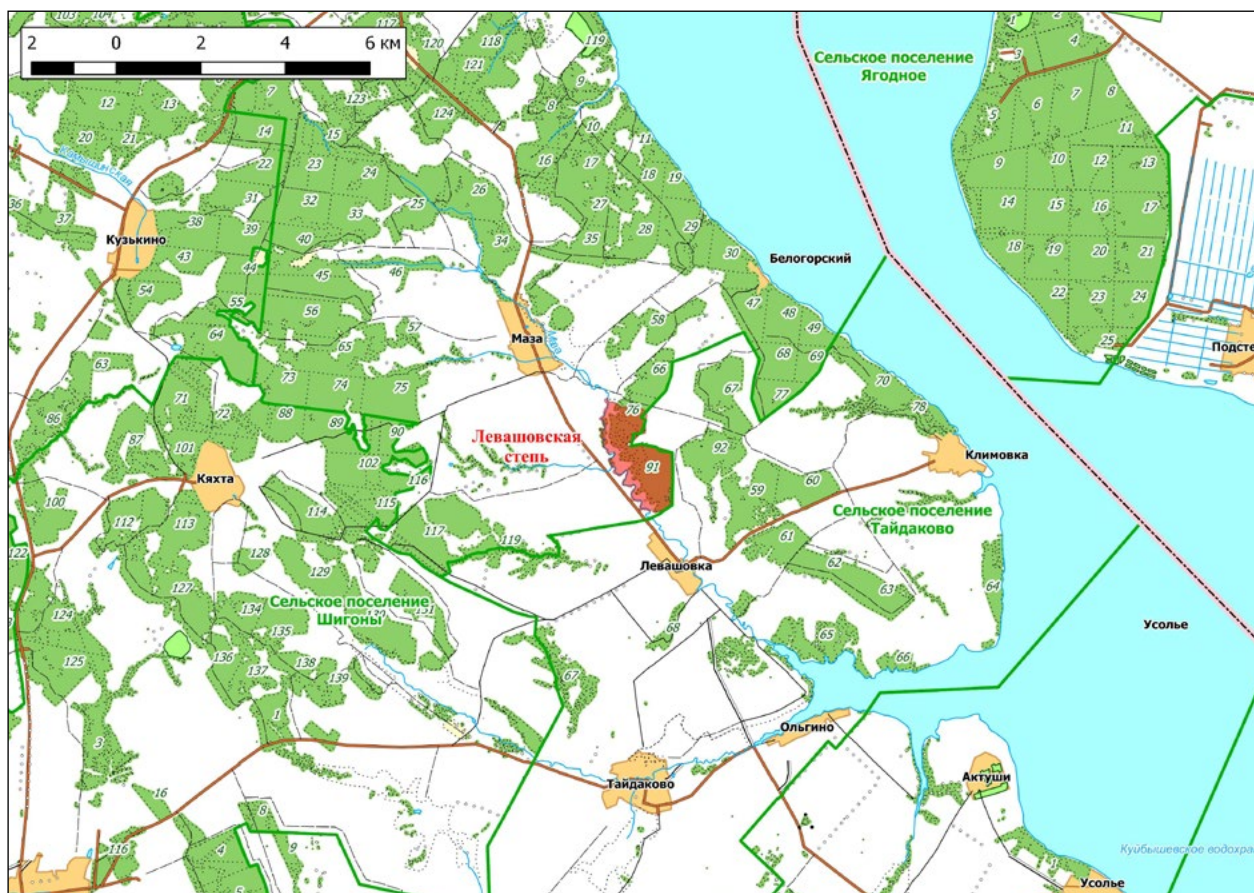
- распашка земель и иные агротехнические и лесохозяйственные работы (включая коренное и частичное улучшение кормовых угодий), связанные с нарушением целостности почвенного покрова, за исключением работ, необходимых для борьбы с пожарами, при отсутствии альтернативных способов борьбы;
- выпас мелкого рогатого скота;
- строительство и эксплуатация хозяйственных и жилых объектов, строительство зданий и сооружений,

- строительство магистральных автомобильных дорог, временных дорог, железных дорог, трубопроводов, линий электропередачи и других линий коммуникаций, а также расширение существующих;
- проведение рубок лесных насаждений, за исключением случаев, указанных в пункте 2;
- заготовка гражданами древесины для собственных нужд;
- размещение летних лагерей скота, летних доек, мест водопоя скота;
- устройство свалок, складирование и захоронение отходов;
- мелиоративные работы, гидростроительство, зарегулирование стока;
- заготовка недревесных лесных ресурсов, пищевых лесных ресурсов и сбор лекарственных растений, за исключением случаев, указанных в пункте 2;
- осуществление деятельности по выращиванию лесных плодовых, ягодных, декоративных растений, лекарственных растений, создание лесных плантаций и лесных полос;
- использование токсичных химических препаратов для охраны и защиты лесов и сельскохозяйственных угодий;

- складирование, хранение, перевалка, уничтожение пестицидов, агрохимикатов, химических препаратов иного назначения и горюче-смазочных материалов;
- разведка и добыча полезных ископаемых;
- промысловая, любительская и спортивная охота;
- использование огня в хозяйственных целях, за исключением случаев, указанных в пункте 2;
- передвижение транспорта и сельхозтехники вне дорог, за исключением передвижения, необходимого для обеспечения установленного режима памятника природы.

2. На территории памятника природы разрешаются при условии ненанесения ущерба охраняемым природным комплексам:

- свободное посещение территории гражданами;
- сбор гражданами для собственных нужд недревесных лесных ресурсов, пищевых лесных ресурсов, лекарственных растений;
- сенокосение и выпас крупного рогатого скота и лошадей;
- пчеловодство;
- проведение биотехнических мероприятий, направленных на поддержание и увеличение численности отдельных видов животных;



- устройство экологических троп, проведение образовательных мероприятий;
- выборочные рубки в лесных насаждениях в рамках санитарно-оздоровительных мероприятий, мероприятий по локализации и ликвидации очагов вредных организмов в лесных насаждениях в случаях, когда рассчитанный ущерб охраняемым природным комплексам от применения этих мероприятий ниже рассчитанного ущерба охраняемым природным комплексам от болезней или вредителей леса, при выполнении следующих требований:
 - а) *сохранение подроста, приоритетное оставление отдельных деревьев, их групп и куртин, имеющих особое значение для поддержания биологического разнообразия территории памятника природы;*
 - б) *проведение предварительного обследования отведенного в рубку участка леса для выявления отдельных деревьев, их групп и куртин, имеющих особое значение для поддержания биологического разнообразия территории памятника природы;*
 - в) *трелевка только колесным транспортом;*
 - г) *применение безогневых способов очистки мест рубок от порубочных остатков;*
- ограниченное использование огня методом встречного пала только в ситуации тушения уже возникшего неконтролируемого пожара при наличии на местности достаточных сил и средств пожаротушения.

Кадастровое дело № 151

Памятник природы регионального значения «Меловые леса южной части Сенгилеевской возвышенности»

Дата создания: 14.06.1989.

Нормативная основа функционирования ООПТ:

Решение Исполнительного комитета Куйбышевского областного Совета народных депутатов от 14.06.1989 № 201 «Об отнесении природных объектов области к государственным памятникам природы местного значения».

Постановление Правительства Самарской области от 22.12.2010 № 657 «Об утверждении положений об особо охраняемых природных территориях регионального значения».

Общая площадь ООПТ: 938,6 га.

Расположен в 22 км на северо-восток от районного центра Шигоны.

Перечень основных объектов охраны: фрагменты петрофитных степей на меловых обнажениях крутосклонов, участки старовозрастных широколиственных лесов, луговые степи. Места обитания видов Красной книги РФ и Самарской области: пыльцеголовник красный, дремлик темно-красный, венерин башмачок настоящий, касатик безлистный, качим Юзепчука, копеечник Гмелина, копеечник крупноцветковый,

копеечник Разумовского, ясенец кавказский, шаровница крапчатая, пупавка Корнух-Троцкого. Места обитания видов животных, занесенных в Красную книгу РФ и Самарской области: красотел черный, шмель моховой, орлан белохвост.

Природные особенности ООПТ:

Памятник природы занимает часть водораздельного плато и крутой склон коренного берега Куйбышевского водохранилища. Вдоль коренного берега сформировались оползневые террасы. Преобладают вторичные широколиственные леса с доминированием клена, березы и дуба. Отмечена крупнейшая для Самарской области популяция пыльцеголовника красного и несколько гнездовых участков орлана белохвоста.

Негативное воздействие на ООПТ (факторы и угрозы): рекреация, выпас скота, рубки леса, охота, пожары.

Земли в составе ООПТ: земли лесного фонда. Шигонское лесничество, Кузькинское участковое лесничество.

Общий режим охраны и использования ООПТ:

1. На территории памятника природы запрещается (не допускается) деятельность, влекущая за собой нарушение сохранности памятника природы, в частности:

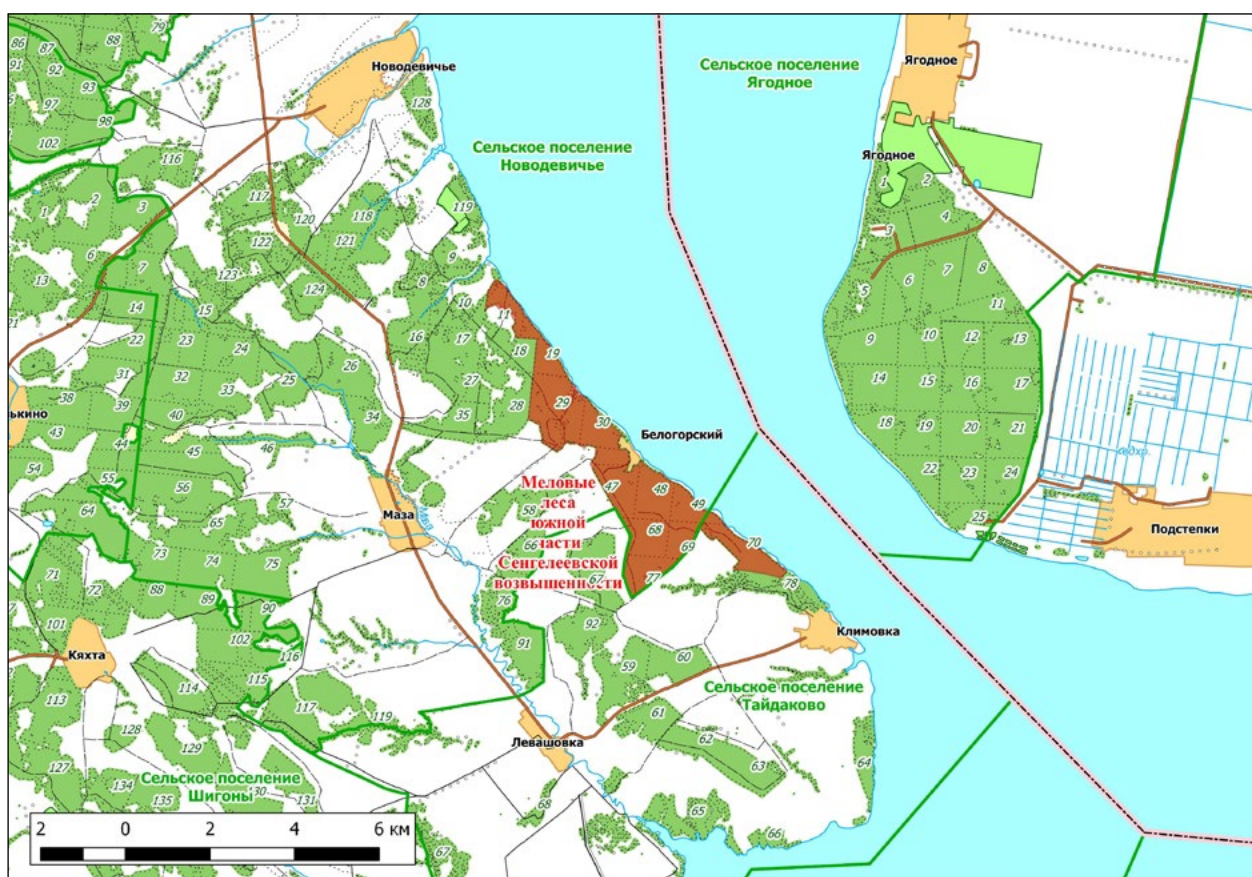
- распашка земель и иные агротехнические работы, связанные с нарушением целостности почвенного покрова;
- выпас скота;

- строительство и эксплуатация хозяйственных и жилых объектов, строительство зданий и сооружений, строительство магистральных автомобильных дорог, временных дорог, железных дорог, трубопроводов, линий электропередачи и других линий коммуникаций, а также расширение существующих;
- проведение рубок лесных насаждений, за исключением случаев, указанных в пункте 2;
- заготовка гражданами древесины для собственных нужд;
- устройство свалок, складирование и захоронение отходов;
- заготовка недревесных лесных ресурсов, пищевых лесных ресурсов и сбор лекарственных растений, за исключением случаев, указанных в пункте 2;
- использование токсичных химических препаратов для охраны и защиты лесов;
- складирование, хранение, перевалка, уничтожение пестицидов, агрохимикатов, химических препаратов иного назначения и горюче-смазочных материалов;
- разведка и добыча полезных ископаемых;
- использование огня в хозяйственных целях, за исключением случаев, указанных в пункте 2;

- передвижение транспорта вне дорог, за исключением передвижения, необходимого для обеспечения установленного режима памятника природы.

2. На территории памятника природы разрешаются при условии ненанесения ущерба охраняемым природным комплексам:

- свободное посещение территории гражданами;
- сбор гражданами для собственных нужд недревесных лесных ресурсов, пищевых лесных ресурсов, лекарственных растений;
- сенокосение;
- пчеловодство;
- проведение биотехнических мероприятий, направленных на поддержание и увеличение численности отдельных видов животных;
- устройство экологических троп, проведение образовательных мероприятий;
- выборочные рубки в лесных насаждениях в рамках санитарно-оздоровительных мероприятий, мероприятий по локализации и ликвидации очагов вредных организмов в лесных насаждениях в случаях, когда рассчитанный ущерб охраняемым природным комплексам от применения этих мероприятий ниже рассчитанного ущерба охраняемым природным комплексам от болезней или



вредителей леса, при выполнении следующих требований:

- а) сохранение подроста, приоритетное оставление отдельных деревьев, их групп и куртин, имеющих особое значение для поддержания биологического разнообразия территории памятника природы;
- б) проведение предварительного обследования отдельного в рубку участка леса для выявления отдельных деревьев, их групп и куртин, имеющих особое значение для поддержания биологического разнообразия территории памятника природы;

в) трелевка только колесным транспортом;

г) применение безогневых способов очистки мест рубок от порубочных остатков;

- ограниченное использование огня методом встречного пала только в ситуации тушения уже возникшего неконтролируемого пожара при наличии на местности достаточных сил и средств пожаротушения;
- тушение лесных пожаров;
- любительская и спортивная охота.

Кадастровое дело № 61

Памятник природы регионального значения «Муранские брусничники»

Дата создания: 19.04.1983.

Нормативная основа функционирования ООПТ:

Решение президиума исполнительного комитета Куйбышевского областного Совета народных депутатов от 19.04.1983 № 6 «Об отнесении природных объектов области к государственным памятникам природы».

Постановление Правительства Самарской области от 22.12.2010 № 657 «Об утверждении положений об особо охраняемых природных территориях регионального значения».

Расположен в 12 км на восток от районного центра Шигоны.

Общая площадь ООПТ: 2003,82 га.

Перечень основных объектов охраны: старовозрастные сосновые леса и дубравы. Места обитания видов, занесенных в Красную книгу Самарской области: пальчатокоренник Фукса, брусника, зимолубка зонтичная, грушанка круглолистная, черника, кочедыжник женский, щитовник гребенчатый, касатик безлистный, дремлик болотный; жук олень, златка амфибия, пчела плотник обыкновенная.

Природные особенности ООПТ:

Выровненный гривистый рельеф древней надпойменной террасы. Относительный перепад высот редко превышает 5–7 м. Обширный комплексный лесной массив, представленный различными типами леса. Часть

территории принадлежит смешанным дубово-сосновым и даже чистым дубовым древостоям, в том числе — с присутствием лесостепных элементов (таких как володушка серповидная). На другом конце спектра — чистые сосняки с присутствием типичных бореальных видов (зимолубка зонтичная). Близ северной границы появляются ландшафты, характерные для соседнего памятника природы «Муранские озера» — обводненные западины с олиготрофными озерками, окруженными поясом влаголюбивых злаков и осок.

Негативное воздействие на ООПТ (факторы и угрозы): рубки леса, посадка лесных культур, рекреация, охота, пожары.

Земли в составе ООПТ: земли лесного фонда. Шигонского лесничества, Львовского участкового лесничества.

Общий режим охраны и использования ООПТ:

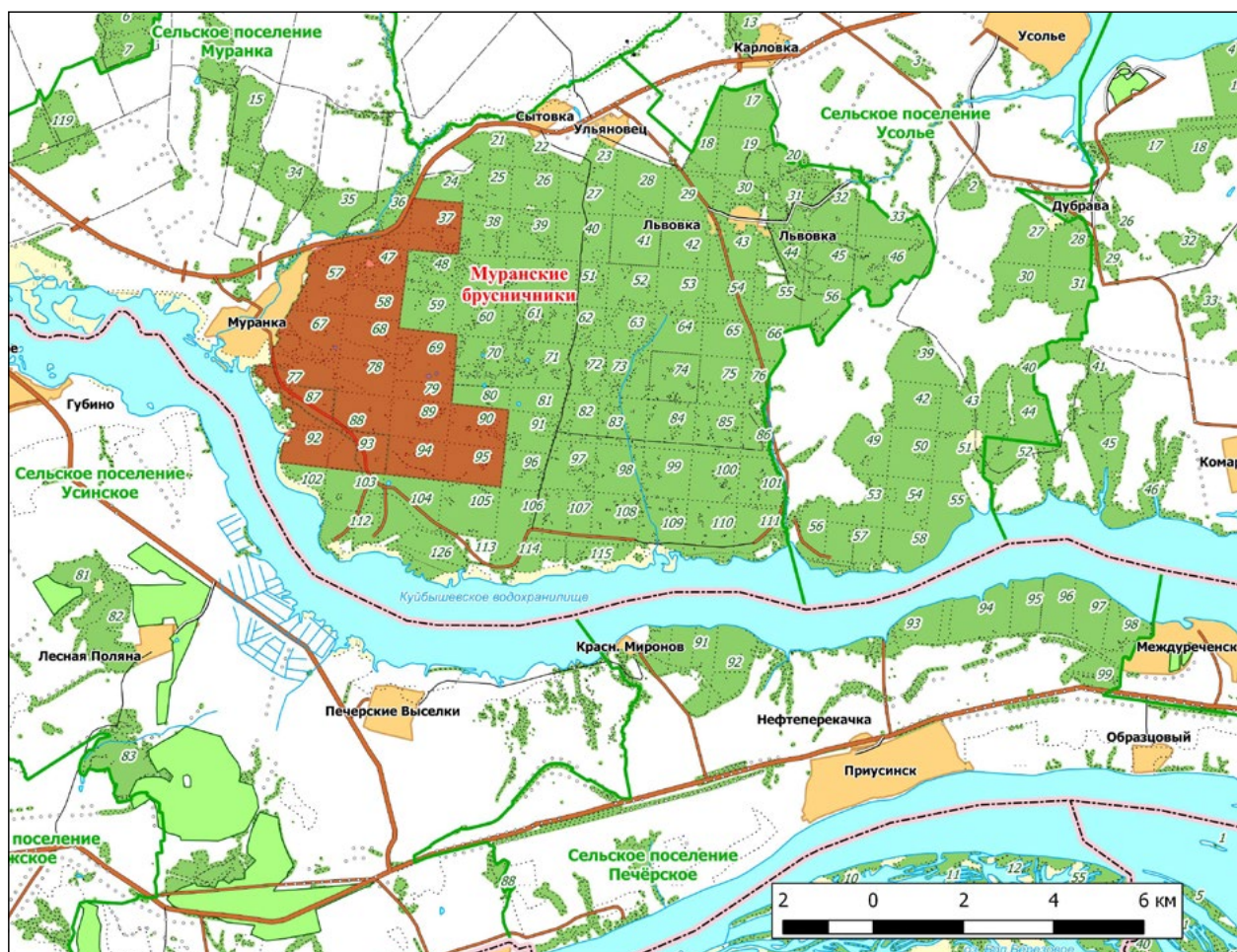
1. На территории памятника природы запрещается (не допускается) деятельность, влекущая за собой нарушение сохранности памятника природы, в частности:

- распашка земель и иные агротехнические работы, связанные с нарушением целостности почвенного покрова;
- выпас скота;
- строительство и эксплуатация хозяйственных и жилых объектов, строительство зданий и сооружений, строительство магистральных автомобильных дорог, временных дорог, железных дорог, трубопроводов, линий электропередачи и других линий коммуникаций, а также расширение существующих, кроме случаев, указанных в пункте 2;

- проведение рубок лесных насаждений, за исключением случаев, указанных в пункте 2;
- заготовка гражданами древесины для собственных нужд;
- устройство свалок, складирование и захоронение отходов;
- заготовка недревесных лесных ресурсов, пищевых лесных ресурсов и сбор лекарственных растений, за исключением случаев, указанных в пункте 2;
- использование токсичных химических препаратов для охраны и защиты;
- складирование, хранение, перевалка, уничтожение пестицидов, агрохимикатов, химических препаратов иного назначения и горюче-смазочных материалов;
- разведка и добыча полезных ископаемых;
- использование огня в хозяйственных целях, за исключением случаев, указанных в пункте 2;
- передвижение транспорта вне дорог, за исключением передвижения, необходимого для обеспечения установленного режима памятника природы.

2. На территории памятника природы разрешаются при условии ненанесения ущерба охраняемым природным комплексам:

- свободное посещение территории гражданами;
- сбор гражданами для собственных нужд недревесных лесных ресурсов, пищевых лесных ресурсов, лекарственных растений;
- сенокосение;
- пчеловодство;
- проведение биотехнических мероприятий, направленных на поддержание и увеличение численности отдельных видов животных;
- устройство экологических троп, проведение образовательных мероприятий;
- выборочные рубки в лесных насаждениях в рамках санитарно-оздоровительных мероприятий, мероприятий по локализации и ликвидации очагов вредных организмов в лесных насаждениях в случаях, когда рассчитанный ущерб охраняемым природным комплексам от применения этих мероприятий ниже рассчитанного ущерба охраняемым природным комплексам от болезней или вредителей леса, при выполнении следующих требований:



- а) сохранение подроста, приоритетное оставление отдельных деревьев, их групп и куртин, имеющих особое значение для поддержания биологического разнообразия территории памятника природы;
- б) проведение предварительного обследования отведенного в рубку участка леса для выявления отдельных деревьев, их групп и куртин, имеющих особое значение для поддержания биологического разнообразия территории памятника природы;
- в) трелевка только колесным транспортом;
- г) применение безогневых способов очистки мест рубок от порубочных остатков;
- ограниченное использование огня методом встречного пала только в ситуации тушения уже возникшего неконтролируемого пожара при наличии на местности достаточных сил и средств пожаротушения;
 - деятельность по охране лесов от пожаров;
 - осуществление деятельности в сфере охотничьего хозяйства:
 - а) ведение охотохозяйственной деятельности;
 - б) любительская и спортивная охота.

Кадастровое дело № 62

Памятник природы регионального значения «Муранские озера»

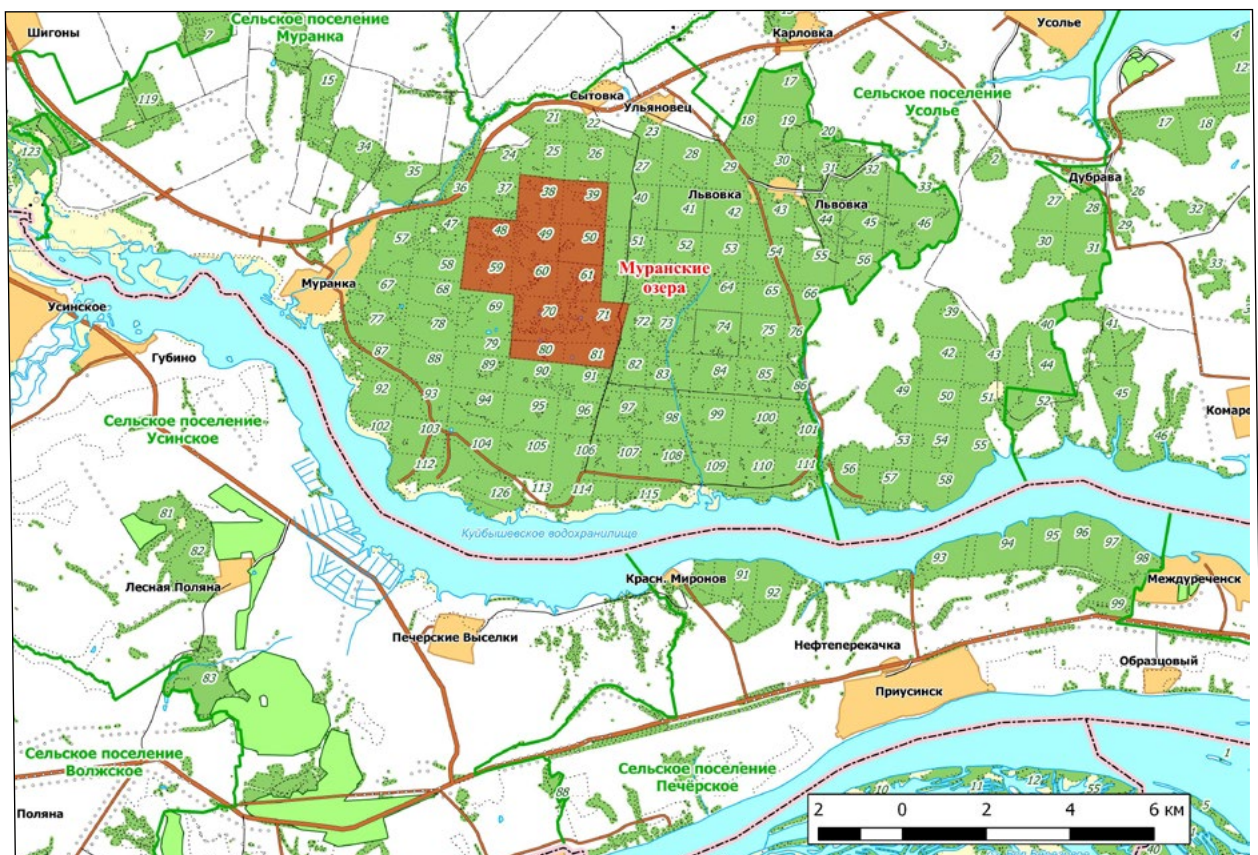
Дата создания: 19.04.1983.

Нормативная основа функционирования ООПТ:

Решение президиума исполнительного комитета Куйбышевского областного Совета народных депутатов от

19.04.1983 № 6 «Об отнесении природных объектов области к государственным памятникам природы».

Постановление Правительства Самарской области от 22.12.2010 № 657 «Об утверждении положений об особо охраняемых природных территориях регионального значения».



Общая площадь ООПТ: 1224,10 га.

Расположен в 12 км на восток от районного центра с. Шигоны.

Перечень основных объектов охраны: старовозрастные сосновые леса. Места обитания видов, занесенных в Красную книгу Самарской области: дремлик болотный, брусника, зимолюбка зонтичная, грушанка круглолистная, черника, щитовник гребенчатый, плаун годичный, майник двулистный, касатик безлистный, пальчатокоренник Фукса, дремлик темно-красный; жук олень.

Природные особенности ООПТ:

Основной особенностью данного памятника является наличие многочисленных западин — от просто сырых, до заболоченных или обводненных, окруженных лесом, или же имеющих отдельный пояс прибрежной влаголюбивой высокотравной растительности. Леса имеют очень пестрый породный состав, сочетая в себе сосновые дре-

востои с различными широколиственными и мелколиственными породами. «Озера» расположены в блюдцеобразных понижениях различной формы. Водное зеркало самых больших «озер» не превышает 20–25 м в диаметре. В конце лета почти все «озера» пересыхают.

Негативное воздействие на ООПТ (факторы и угрозы): рубки леса, посадка лесных культур, рекреация, охота, пожары.

Земли в составе ООПТ: земли лесного фонда. Шигонского лесничества, Львовского участкового лесничества.

Общий режим охраны и использования ООПТ:

Режим особой охраны памятника природы полностью соответствует приведенному в Кадастровом деле №61 Памятник природы регионального значения «Муранские брусничники».

Кадастровое дело № 26

Памятник природы регионального значения «Муранский бор»

Дата создания: 25.09.1967.

Нормативная основа функционирования ООПТ:

Решение исполнительного комитета Куйбышевского областного Совета депутатов трудящихся от 25.09.1967 № 566 «Об охране природы типичных ландшафтов и памятников природы в области».

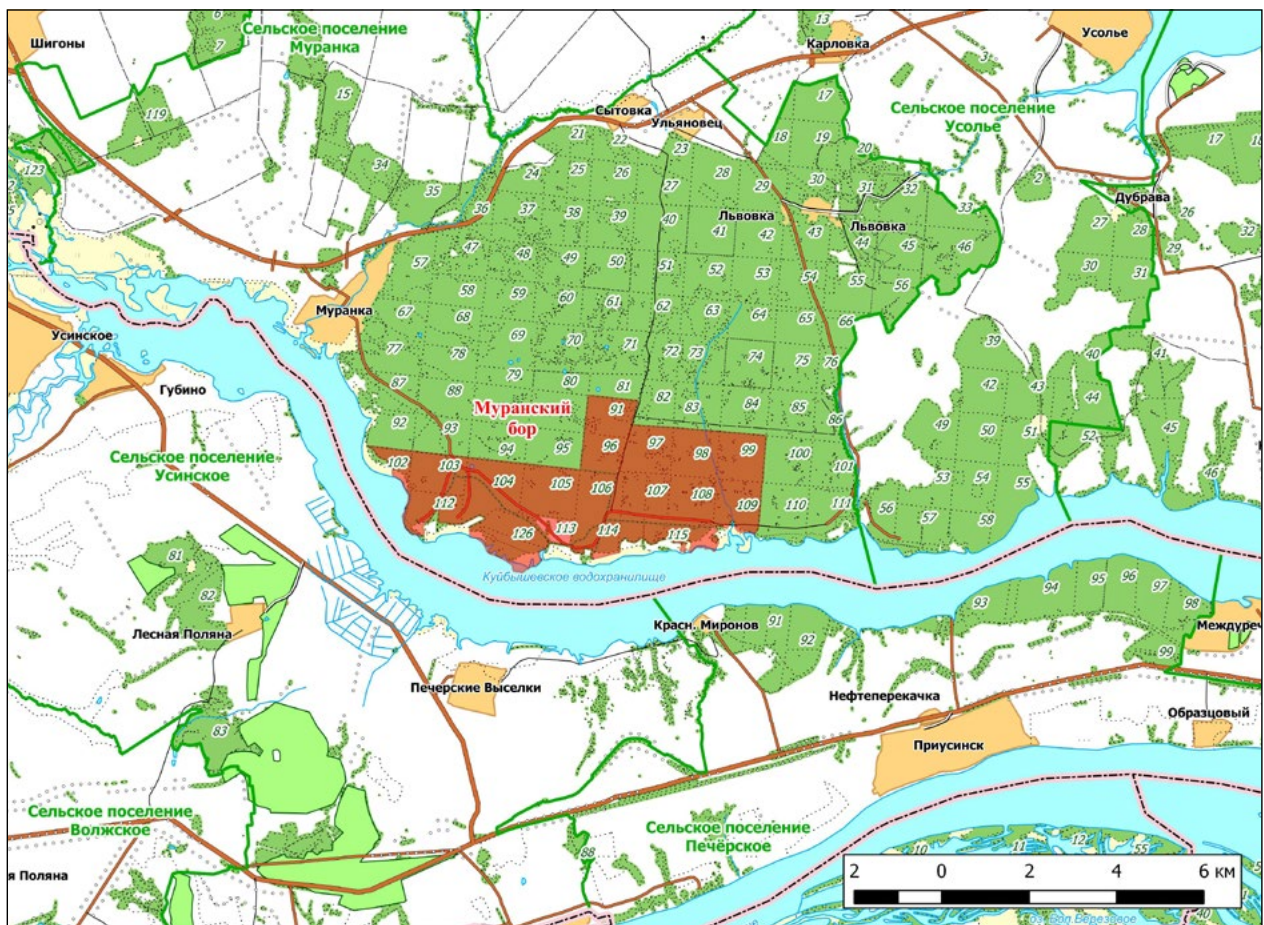
Постановление Правительства Самарской области от 22.12.2010 № 657 «Об утверждении положений об особо охраняемых природных территориях регионального значения».

Постановление Правительства Самарской области от 19.06.2015 № 356 «О реорганизации в форме изменения границ памятника природы регионального значения «Муранский бор»

Общая площадь ООПТ: 1922,17 га.

Расположен в 12 км на восток от районного центра с. Шигоны.

Перечень основных объектов охраны: старовозрастные сосновые леса. Места обитания видов растений и животных, занесенных в Красную книгу Самарской области: любка двулистная, володушка серповидная, прострел раскрытый, наголоватка Эверсмanna, ковыль перистый, неоттианта клобучковая, страусник обыкновенный, кочедыжник женский, плаун булавовидный, плаун годичный, осока верещатниковая, пушица стройная, лжекамыш обыкновенный, майник двулистный, лилия опушенная, касатик безлистный, пальчатокоренник пятнистый, пальчатокоренник Фукса, дремлик болотный, дремлик темно-красный, кокушник длиннорогий, ятрышник обожженный, гвоздика волжская, купальница европейская, белозор болотный, росянка круглолистная, одноцветка одноцветная, грушанка зеленоцветковая, грушанка малая, седмичник европейский, черника, брусника, вероника лекарственная, бубенчик лилиелистный, цмин песчаный. Гилокомиум блестящий, ритидиадельфус трехгранный, птилий гребенчатый, сфагнум береговой. Кладония лесная, кладония оленья; дыбка степная, дицерка амфибия, красотел пахучий, красотел бронзовый, орлан белохвост, совка сплюшка.



Природные особенности ООПТ:

Распространены широколиственные (но не дубовые) леса и сложная мозаика, на месте разновозрастных вырубок: из нарушенности и восстановления, связанная с развитием на месте широколиственных лесов мелколиственных древостоев, из старения и обратной смены их на широколиственные. Сосновые леса тоже широко представлены, но значительная их часть скорее молодые и бедные, хотя присутствуют и более старые сосняки или смешанные древостои из дуба и сосны с богатой флорой и редкими видами. В поймах ручьев растут березняки — чистые или с ольхой, где также имеется богатая флора с присутствием редких бореальных видов.

Негативное воздействие на ООПТ (факторы и угрозы): рубки леса, посадка лесных культур, рекреация, охота, пожары.

Земли в составе ООПТ: земли лесного фонда. Шигонского лесничества, Львовского участкового лесничества.

Общий режим охраны и использования ООПТ:

Режим особой охраны памятника природы полностью соответствует приведенному в Кадастровом деле №61 Памятник природы регионального значения «Муранские брусничники».

Кадастровое дело № 63

Памятник природы регионального значения «Орлиная пещера»

Дата создания: 19.04.1983.

Нормативная основа функционирования ООПТ:

Решение президиума исполнительного комитета Куйбышевского областного Совета народных депутатов от 19.04.1983 № 6 «Об отнесении природных объектов области к государственным памятникам природы».

Постановление Правительства Самарской области от 22.12.2010 № 657 «Об утверждении положений об особо охраняемых природных территориях регионального значения».

Общая площадь ООПТ: 178,61 га.

Расположен в 22 км на северо-восток от р. ц. Шигоны.

Перечень основных объектов охраны: старовозрастные сосново — широколиственные леса, места произрастания видов растений, занесенных в Красную книгу Самарской области: пыльцеголовник красный. Места

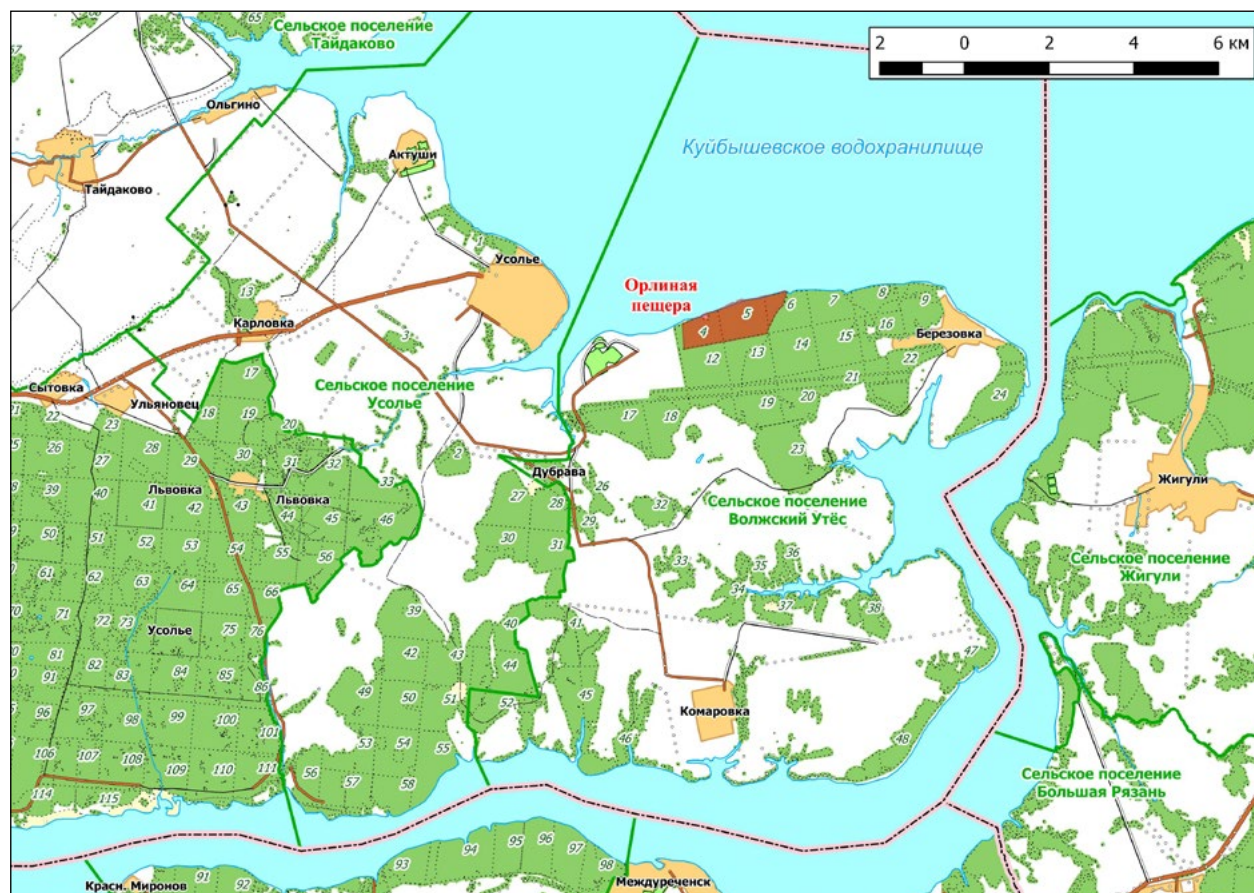
обитания видов животных, занесенных в Красную книгу Самарской области: орлан белохвост.

Природные особенности ООПТ:

В центральной части памятника природы, на крутом склоне восточной экспозиции, круто опускающемся в Куйбышевское водохранилище, расположены оползневые террасы и грот — «орлиная пещера». Широколиственные, сосновые и смешанные леса занимают как вершину водораздела, так и склон, опускающийся к водохранилищу, вплоть до уреза воды. Мозаика растительных сообществ определяется, в первую очередь, возрастом рубок, производившихся с наибольшей интенсивностью в середине прошлого века.

Негативное воздействие на ООПТ (факторы и угрозы): рубки леса, пожары.

Земли в составе ООПТ: земли лесного фонда, Шигонское лесничество, Усольское участковое лесничество.



Общий режим охраны и использования ООПТ:

1. На территории памятника природы запрещается (не допускается) деятельность, влекущая за собой нарушение сохранности памятника природы, в частности:

- распашка земель и иные агротехнические работы, связанные с нарушением целостности почвенного покрова;
- выпас скота;
- строительство и эксплуатация хозяйственных и жилых объектов, строительство зданий и сооружений, строительство магистральных автомобильных дорог, временных дорог, железных дорог, трубопроводов, линий электропередачи и других линий коммуникаций, а также расширение существующих;
- проведение рубок лесных насаждений, за исключением случаев, указанных в пункте 2;
- заготовка гражданами древесины для собственных нужд;
- устройство свалок, складирование и захоронение отходов;
- заготовка недревесных лесных ресурсов, пищевых лесных ресурсов и сбор лекарственных растений, за исключением случаев, указанных в пункте 2;
- использование токсичных химических препаратов для охраны и защиты лесов;
- складирование, хранение, перевалка, уничтожение пестицидов, агрохимикатов, химических препаратов иного назначения и горюче-смазочных материалов;
- разведка и добыча полезных ископаемых;
- использование огня в хозяйственных целях, за исключением случаев, указанных в пункте 2;
- передвижение транспорта вне дорог, за исключением передвижения, необходимого для обеспечения установленного режима памятника природы.

2. На территории памятника природы разрешаются при условии ненанесения ущерба охраняемым природным комплексам:

- свободное посещение территории гражданами;
- сбор гражданами для собственных нужд недревесных лесных ресурсов, пищевых лесных ресурсов, лекарственных растений;
- сенокошение;
- пчеловодство;
- проведение биотехнических мероприятий, направленных на поддержание и увеличение численности отдельных видов животных;
- устройство экологических троп, проведение образовательных мероприятий;
- выборочные рубки в лесных насаждениях в рамках санитарно-оздоровительных мероприятий, мероприятий по локализации и ликвидации очагов вредных организмов в лесных насаждениях в случаях, когда рассчитанный ущерб охраняемым природным комплексам от применения этих мероприятий ниже рассчитанного ущерба охраняемым природным комплексам от болезней или вредителей леса, при выполнении следующих требований:
 - а) *сохранение подроста, приоритетное оставление отдельных деревьев, их групп и куртин, имеющих особое значение для поддержания биологического разнообразия территории памятника природы;*
 - б) *проведение предварительного обследования отведенного в рубку участка леса для выявления отдельных деревьев, их групп и куртин, имеющих особое значение для поддержания биологического разнообразия территории памятника природы;*
 - в) *трелевка только колесным транспортом;*
 - г) *применение безогневых способов очистки мест рубок от порубочных остатков;*
- ограниченное использование огня методом встречного пала только в ситуации тушения уже возникшего неконтролируемого пожара при наличии на местности достаточных сил и средств пожаротушения;
- тушение лесных пожаров;
- любительская и спортивная охота.

Кадастровое дело № 95

Памятник природы регионального значения «Подвальские террасы»

Дата создания: 03.11.1987.

Нормативная основа функционирования ООПТ:

Решение исполнительного комитета Куйбышевского областного Совета народных депутатов от 03.11.1987 № 386 «Об утверждении природных объектов области государственными памятниками природы местного значения».

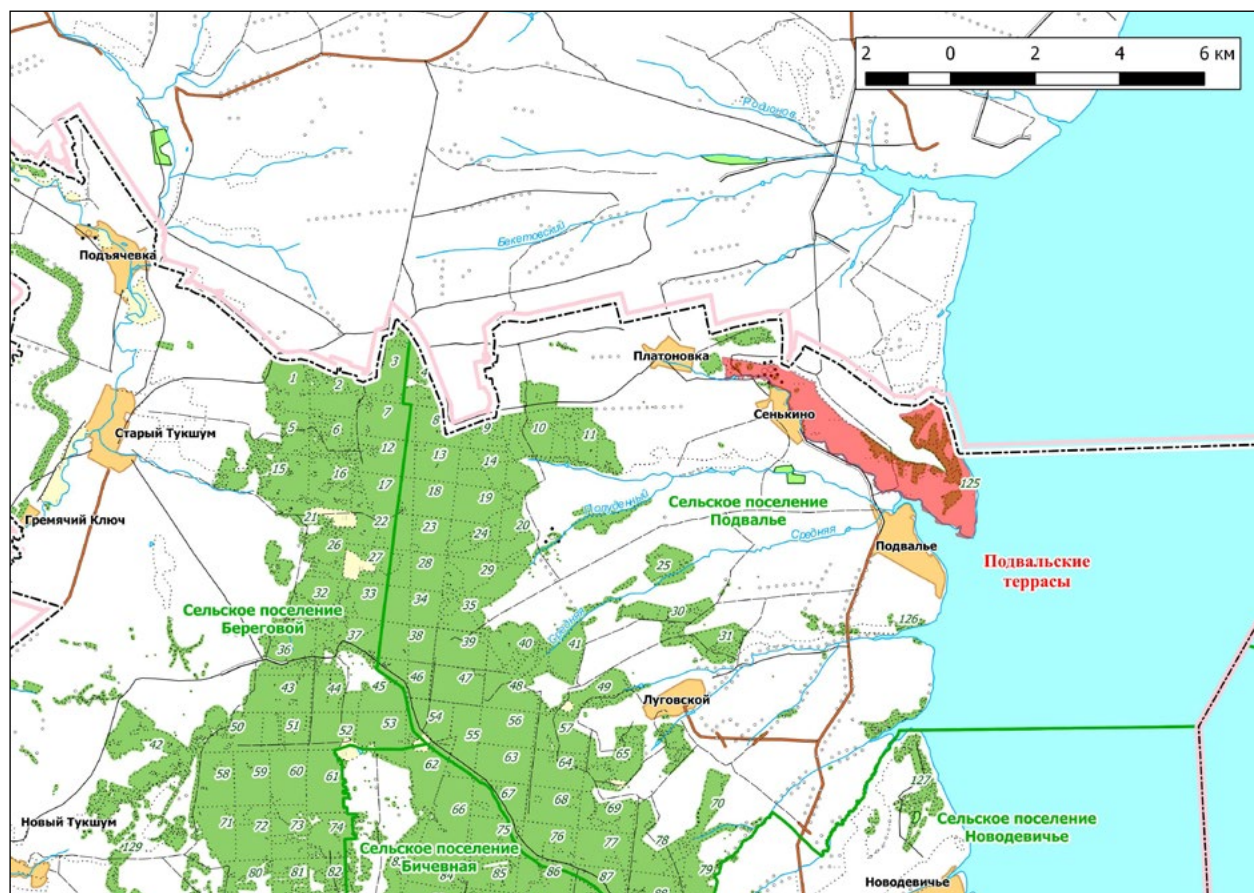
Постановление Правительства Самарской области от 23.12.2009 № 722 «Об утверждении Положений об особо охраняемых природных территориях регионального значения».

Постановление Правительства Самарской области от 13.09.2013 № 478 «О внесении изменений в постановление Правительства Самарской области от 31.12.2009 № 722 «Об утверждении положений о памятниках природы регионального значения».

Общая площадь ООПТ: 661,29 га.

Расположен в границах сельского поселения Подвалье, 9 км севернее с. Новодевичье.

Перечень основных объектов охраны: фрагменты петрофитных степей на меловых обнажениях крутосклонов, разнотравно-типчаково-злаковые степи, луговые степи. Места произрастания видов растений, занесенных в Красную книгу РФ и Самарской области: ковыль красивейший, тонконог жестколистный, копеечник Гмелина, копеечник Разумовского, астрагал Гельма, скабиоза исетская, дремлик темно-красный, истод сибирский, бурачок ленский, касатик безлистный, курчавка кустарниковая, желтоцвет весенний, кизильник черноплодный, астрагал волжский, астрагал рогоплодный, астрагал Цингера, копеечник крупноцветковый, остролодочник пышноцветущий, лен желтый, володушка серповидная, чабрец Дубянского, норичник теневой, ясменник шероховатый, наголоватка Ледебера. Места обитания видов животных, занесенных в Красную книгу РФ и Самарской области: шмель пластинчатозубый, пчела плотникобыкновенная, армянский шмель, дыбка степная, деутолеон линеатус, сколия гигантская, мантиспа обыкновенная, орлан-белохвост,



филин. Одно из самых крупных поселений степного сурка в правобережье Волги.

Природные особенности ООПТ:

Оползневые террасы с обнажениями материнских меловых пород на правом коренном берегу Куйбышевского водохранилища образуют ступени, с общим относительным перепадом высот около 100 м. Наибольшую часть территории занимают различные варианты каменистых степей на крутых террасированных склонах южной и юго-восточной экспозиции. У подножия склонов, на плакорах, а также на выполаживающихся участках террас расположены различные варианты разнотравно-злаковых степей. По днищам ложбин расположена лугово-степная растительность. Из особенностей данного памятника следует отметить наличие культур сосны, посаженных на границе плакора и являющихся источником семян для естественного возобновления сосны. Небольшую площадь занимают и остатки естественных лесов, представленных в основном березовыми древостоями. Еще одной важной деталью является широкое распространение опушечного комплекса и других градиентных местообитаний, где условия меняются от чисто лесной среды до обнаженных

мелов на полосе шириной около 20–50 м. Основная площадь плакора, за пределами памятника природы, распластана, но тем не менее, целый ряд плоских участков на границе плакора сейчас занят степной растительностью. Соотношение между различными элементами ландшафта — лесами и открытыми участками, задернованными и обнаженными мелями — выглядит равновесным, без сильного преобладания какого-то одного элемента.

Негативное воздействие на ООПТ (факторы и угрозы): рубки леса, посадка лесных культур, рекреация, охота, пожары, выпас скота.

Земли в составе ООПТ: земли сельскохозяйственного назначения. Земли лесного фонда. Шигонское лесничество, Новодевиченское участковое лесничество.

Общий режим охраны и использования ООПТ:

Режим особой охраны памятника природы полностью соответствует приведенному в Кадастровом деле №59 Памятник природы регионального значения «Гурьев овраг».

Кадастровое дело № 152

Памятник природы регионального значения «Усольский парк»

Дата создания: 14.06.1989.

Нормативная основа функционирования ООПТ:

Решение Исполнительного комитета Куйбышевского областного Совета народных депутатов от 14.06.1989 № 201 «Об отнесении природных объектов области к государственным памятникам природы местного значения».

Постановление Правительства Самарской области от 22.12.2010 № 657 «Об утверждении положений об особо охраняемых природных территориях регионального значения».

Общая площадь ООПТ: 7,61 га.

Расположен в границах сельского поселения Усолье.

Перечень основных объектов охраны: парковая древесно-кустарниковая растительность.

Природные особенности ООПТ:

Парк в пределах бывшей усадьбы гр. Орлова. На территории парка сохранились участки старовозрастной разнотравно-ландышевой дубравы, представленной дубом черешчатым.

Негативное воздействие на ООПТ (факторы и угрозы): рекреация, вырубка деревьев, застройка, выпас скота.

Земли в составе ООПТ: земли населенного пункта.

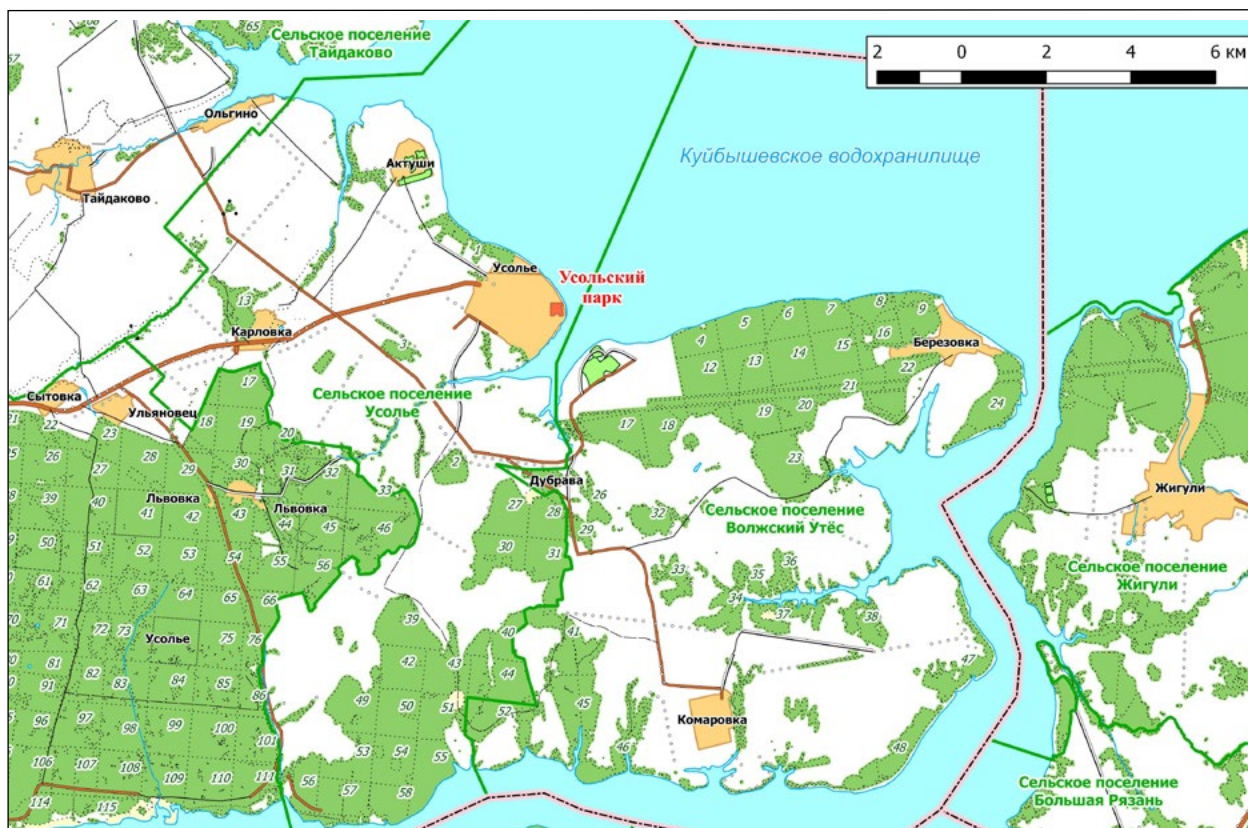
Общий режим охраны и использования ООПТ:

1. На территории памятника природы запрещается (не допускается) деятельность, влекущая за собой нарушение сохранности памятника природы, в частности:

- распашка земель и иные агротехнические работы, связанные с нарушением целостности почвенного покрова;
- выпас скота;
- строительство и эксплуатация хозяйственных и жилых объектов, строительство зданий и сооружений,

- прокладка новых коммуникаций и расширение существующих;
- осуществление рубок насаждений, за исключением

установленного режима памятника природы и ведения паркового хозяйства.



- случаев, указанных в пункте 2;
- устройство свалок, складирование и захоронение отходов;
 - использование огня;
 - передвижение и стоянка транспорта, за исключением транспорта, необходимого для обеспечения

2. На территории памятника природы разрешаются при условии ненанесения ущерба охраняемым насаждениям:
- свободное посещение территории гражданами;
 - проведение культурно-массовых, спортивных и образовательных мероприятий;
 - ведение паркового хозяйства.

Кадастровое дело № 96

Памятник природы регионального значения «Чувашский бугор»

Дата создания: 03.11.1987.

Нормативная основа функционирования ООПТ:

Решение исполнительного комитета Куйбышевского областного Совета народных депутатов от 03.11.1987 № 386 «Об утверждении природных объектов области государственными памятниками природы местного значения».

Постановление Правительства Самарской области от 22.12.2010 № 657 «Об утверждении положений об особо охраняемых природных территориях регионального значения».

Общая площадь ООПТ: 29,67 га.

Расположен в границах сельского поселения Усолье, 2 км юго-западнее с. Усолье.

Перечень основных объектов охраны: фрагменты петрофитных степей на известняковых обнажениях

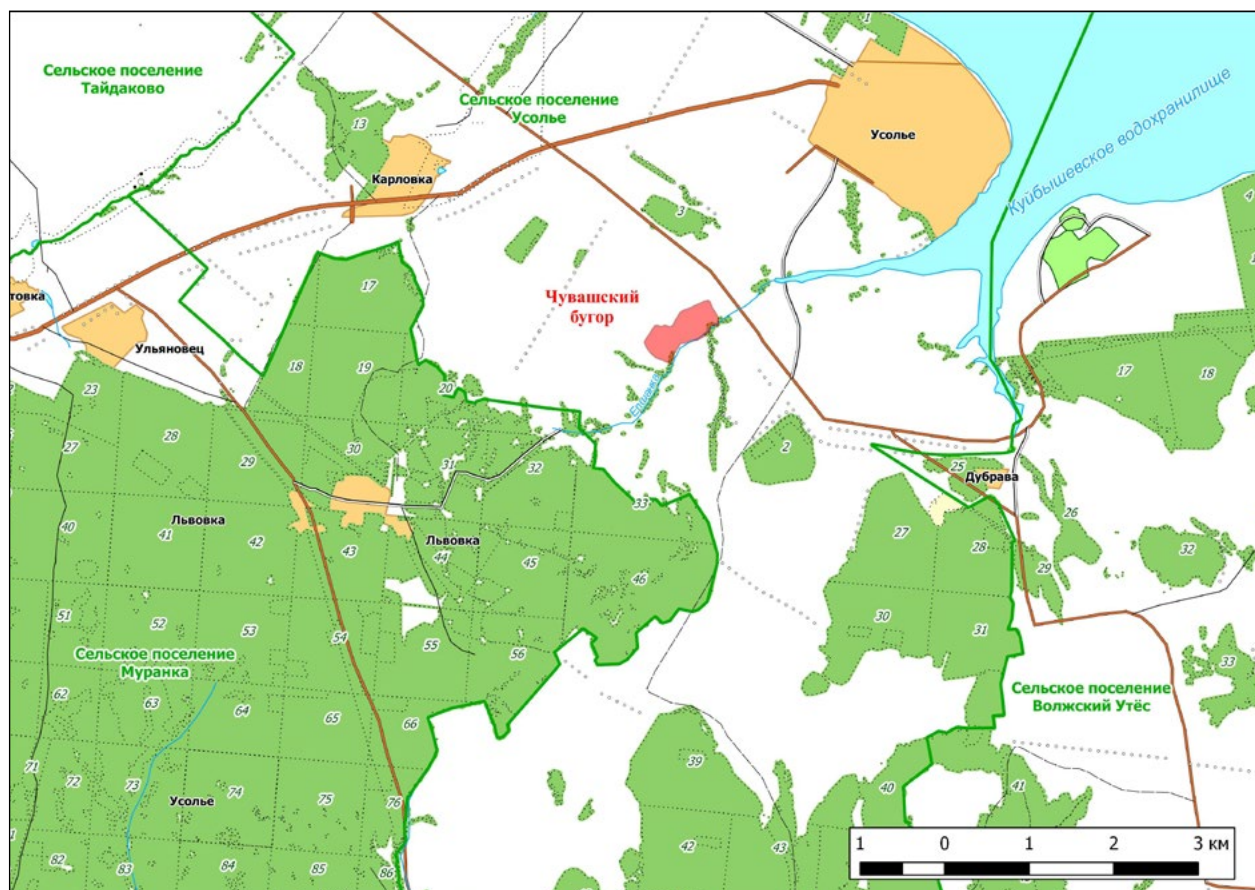
крутосклонов, разнотравно-типчаково-злаковые степи, луговые степи. Места произрастания видов растений, занесенных в Красную книгу Самарской области: ковыль красивейший, тонконог жестколистный.

Природные особенности ООПТ:

Островной увал, возвышающийся по левому коренному берегу р. Елшанка. На территории памятника природы находится несколько заброшенных известняковых карьеров. Наибольшую часть территории занимают различные варианты каменистых и настоящих злаково-разнотравных степей на крутых склонах южной и юго-западной экспозиции. У подножия склонов и на плакорах расположены различные варианты луговых степей.

Негативное воздействие на ООПТ (факторы и угрозы): выпас скота, разработка карьеров, палы.

Земли в составе ООПТ: земли сельскохозяйственного назначения.



Общий режим охраны и использования ООПТ:

1. На территории памятника природы запрещается (не допускается) деятельность, влекущая за собой нарушение сохранности памятника природы, в частности:

- распашка земель и иные агротехнические работы, связанные с нарушением целостности почвенного покрова;
- все виды рубок лесных насаждений;
- выпас мелкого рогатого скота;
- строительство и эксплуатация хозяйственных и жилых объектов, строительство зданий и сооружений, строительство магистральных автомобильных дорог, временных дорог, железных дорог, трубопроводов, линий электропередачи и других линий коммуникаций, а также расширение существующих;
- заготовка гражданами древесины для собственных нужд;
- размещение летних лагерей скота, летних доек, мест водопоя скота;
- устройство свалок, складирование и захоронение отходов;
- мелиоративные работы, гидростроительство, зарегулирование стока;
- осуществление деятельности по выращиванию лесных плодовых, ягодных, декоративных растений, лекарственных растений, создание лесных плантаций и лесных полос;
- промысловая, любительская и спортивная охота;

- заготовка недревесных лесных ресурсов, пищевых лесных ресурсов и сбор лекарственных растений, за исключением случаев, указанных в пункте 2;
- использование токсичных химических препаратов для охраны и защиты сельскохозяйственных угодий;
- складирование, хранение, перевалка, уничтожение пестицидов, агрохимикатов, химических препаратов иного назначения и горюче-смазочных материалов;
- разведка и добыча полезных ископаемых;
- использование огня в хозяйственных целях, за исключением случаев, указанных в пункте 2;
- передвижение транспорта вне дорог, за исключением передвижения, необходимого для обеспечения установленного режима памятника природы.

2. На территории памятника природы разрешаются при условии ненанесения ущерба охраняемым природным комплексам:

- свободное посещение территории гражданами;
- сбор гражданами для собственных нужд недревесных лесных ресурсов, пищевых лесных ресурсов, лекарственных растений;
- сенокошение и выпас крупного рогатого скота и лошадей;
- пчеловодство;
- проведение биотехнических мероприятий, направленных на поддержание и увеличение численности отдельных видов животных;
- устройство экологических троп, проведение образовательных мероприятий.