

# Г. САМАРА

Кадастровое дело № 27

## Памятник природы регионального значения «Древостой дуба естественного происхождения»

Дата создания: 25.09.1967.

### Нормативная основа функционирования ООПТ:

Решение Исполнительного Комитета Куйбышевского областного Совета депутатов трудящихся от 25.09.1967 № 566 «Об охране природы типичных ландшафтов и памятников природы в области».

Постановление Правительства Самарской области от 29.12.2012 № 838 «Об утверждении Положений об особо охраняемых природных территориях регионального значения».

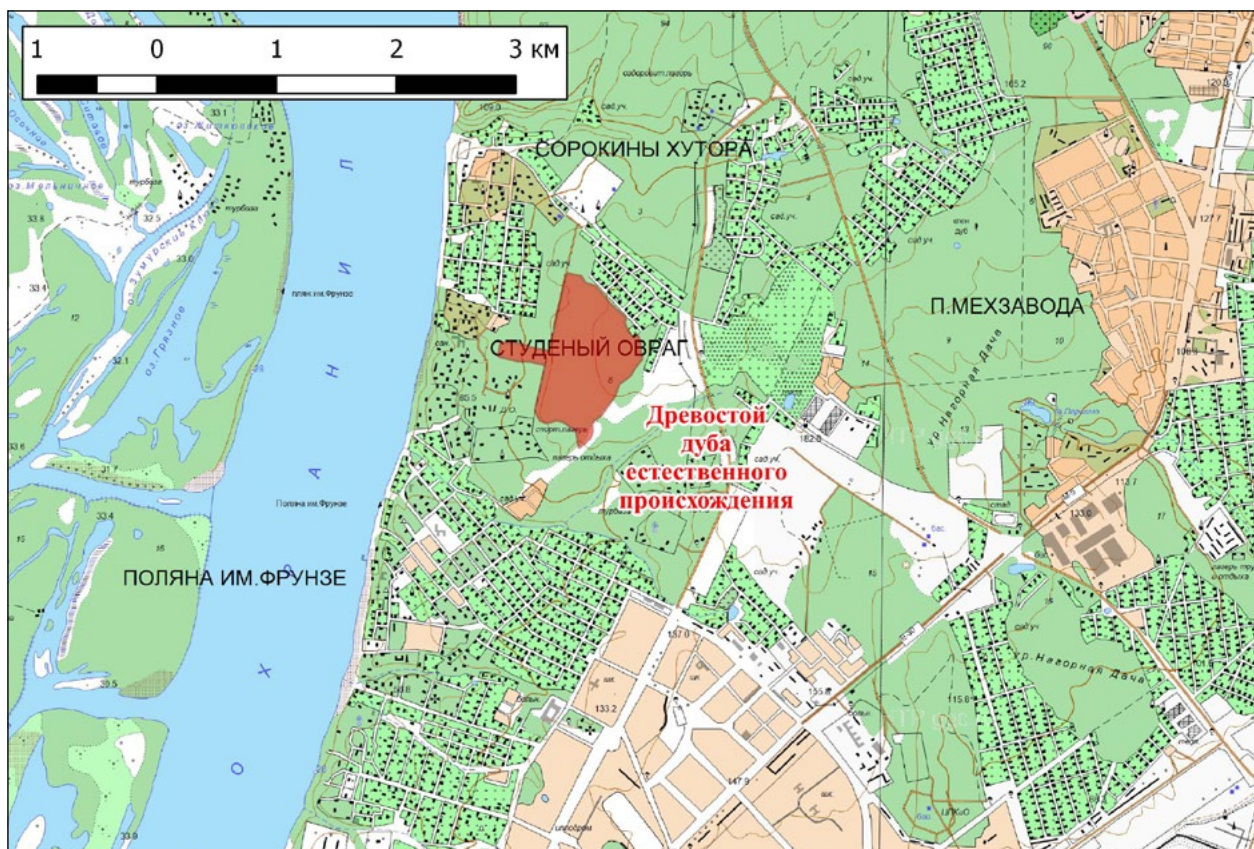
Распоряжение Губернатора Самарской области от 20.06.2017 года №367-р «О создании охранных зон памятников природы регионального значения».

Общая площадь ООПТ: 78,52 га.

Площадь охранной зоны ООПТ: 104,04 га

**Расположен** на территории городского округа Самара, Кировский район, Барбошина поляна.

**Перечень основных объектов охраны:** участки старовозрастного леса. Места обитания видов растений и животных, занесенных в Красную книгу Самарской области: пыльцеголовник красный, печеночница обыкновенная; жук олень, бронзовка зеленая.



**Природные особенности ООПТ:**

Старые дубовые древостои. Дуб склонен отмирать во многих местах, причем не в силу возраста, а по иным причинам (возможно — из-за городского загрязнения, возможно — из-за повторяющихся нарушений местобитаний при рубках). Возобновление и даже проростки дуба встречаются очень редко, популяционная кривая дуба резко сдвинута в сторону преобладания взрослых и старых (сенильных) особей. Основная порода, развивающаяся в этих условиях — это клен остролистный, которым образована основная часть молодого растущего древостоя. Вяз шершавый и, особенно, липа значительно уступают ему по численности. Молодой подрост клена (до 1 м. высотой) ведет себя в пределах массива неодинаково. В некоторых местах он имеет нормальное обилие, сопоставимое с обилием таких же особей липы и вяза, в других же он проявляет крайнюю экспансию, образуя чистые заросли площадью во много квадратных метров, фактически заменяя собой покров травянистого яруса. В некоторых местах встречаются парцеллы осины. Значительная часть дубовых лесов представлена мертвопокровными древостоями, почти лишенными травянистого яруса. Наряду с ними имеются и дубняки с нормальным по густоте травянистым ярусом, свойственным в норме широколиственным лесам. Часть лесов имеют промежуточный характер — в них чередуются крупные мертвопокровные участки и участки густого травянистого яруса, образованные, как правило, только каким-то одним видом (ландышем, снытью и пр.).

**Негативное воздействие на ООПТ (факторы и угрозы):**

рубки леса, сильная замусоренность (обычно по оврагам и в депрессиях), рекреация.

**Земли в составе ООПТ:** земли населенных пунктов. Городские леса.

**Общий режим охраны и использования ООПТ:**

1. На территории памятника природы запрещается (не допускается) деятельность, влекущая за собой нарушение сохранности памятника природы, в частности:

- проведение рубок лесных насаждений, за исключением случаев, указанных в пункте 2 настоящего Положения;
- заготовка гражданами древесины для собственных нужд;
- распашка земель и иные агротехнические работы, связанные с нарушением целостности почвенного покрова;
- строительство и эксплуатация хозяйственных и жилых объектов, строительство зданий и сооружений, возведение временных строений и сооружений,

строительство магистральных автомобильных дорог, временных дорог, железных дорог, трубопроводов, линий электропередачи и других коммуникаций;

- устройство свалок, складирование и захоронение отходов;
- промысловая, любительская и спортивная охота, а также размещение и строительство охотохозяйственных объектов;
- заготовка недревесных лесных ресурсов, пищевых лесных ресурсов и сбор лекарственных растений, за исключением случаев, указанных в пункте 2 настоящего Положения;
- использование токсичных химических препаратов для охраны и защиты лесов и сельскохозяйственных угодий;
- складирование, хранение, перевалка, уничтожение пестицидов, агрохимикатов, химических препаратов иного назначения и горюче-смазочных материалов;
- разведка и добыча полезных ископаемых;
- сжигание порубочных и пожнивных остатков;
- передвижение транспорта вне дорог, за исключением передвижения, необходимого для обеспечения установленного режима памятника природы.

2. На территории памятника природы разрешаются при условии ненанесения ущерба охраняемым природным комплексам:

- свободное посещение территории гражданами;
- сбор гражданами для собственных нужд недревесных лесных ресурсов, пищевых лесных ресурсов, лекарственных растений;
- пчеловодство;
- рубки в лесных насаждениях в рамках санитарно-оздоровительных мероприятий, мероприятий по локализации и ликвидации очагов вредных организмов в лесных насаждениях в случаях, когда рассчитанный ущерб охраняемым природным комплексам от применения этих мероприятий ниже рассчитанного ущерба охраняемым природным комплексам от болезней или вредителей леса, при выполнении следующих требований:
  - а) *сохранение подроста, приоритетное оставление отдельных деревьев, их групп и куртин, имеющих особое значение для поддержания биологического разнообразия территории памятника природы;*
  - б) *проведение предварительного обследования отведенного в рубку участка леса для выявления отдельных деревьев, их групп и куртин, имеющих особое значение для поддержания биологического разнообразия территории памятника природы;*
  - в) *трелевка только колесным транспортом;*

- г) применение безогневых способов очистки мест рубок от порубочных остатков;
- применение нетоксичных средств борьбы с вредителями сельского и лесного хозяйства (феромонов, энтомофагов) в случае, когда рассчитанный ущерб охраняемым природным комплексам от применения этих средств ниже рассчитанного ущерба охраняемым природным комплексам от болезней или вредителей лесного и сельского хозяйства, при выполнении следующих требований:
    - а) обработка только наземным методом;
    - б) проведение всех подготовительных операций (хранение, перевалка химических препаратов) за пределами территории памятника природы;
  - проведение биотехнических мероприятий, направленных на поддержание и увеличение численности отдельных видов животных.
3. На территории охранной зоны памятника природы запрещается (не допускается) деятельность, влекущая за собой нарушение сохранности памятника природы, в частности:
- строительство и эксплуатация хозяйственных и жилых объектов, строительство зданий и сооружений, возведение временных строений и сооружений, строительство магистральных автомобильных дорог, временных дорог, железных дорог, трубопроводов, линий электропередачи и других коммуникаций;
  - устройство свалок, складирование и захоронение отходов;
  - использование токсичных химических препаратов для охраны и защиты лесов и сельскохозяйственных угодий;
  - складирование, хранение, перевалка, уничтожение пестицидов, агрохимикатов, химических препаратов иного назначения и горюче-смазочных материалов;
  - разведка и добыча полезных ископаемых;
  - мелиоративные работы, гидростроительство, зарегулирование стока.
4. На территории охранной зоны памятника природы разрешаются:
- свободное посещение территории гражданами;
  - сбор гражданами для собственных нужд недревесных лесных ресурсов, пищевых лесных ресурсов, лекарственных растений;
  - обслуживание, ремонт и реконструкция трубопроводов, линий электропередачи и других линейных объектов, введенных в эксплуатацию до утверждения границ и режима охранной зоны;
  - выполнение лесохозяйственных работ.

Кадастровое дело № 28

## Памятник природы регионального значения «Древостой дуба»

Дата создания: 25.09.1967.

### Нормативная основа функционирования ООПТ:

Решение Исполнительного Комитета Куйбышевского областного Совета депутатов трудящихся от 25.09.1967 № 566 «Об охране природы типичных ландшафтов и памятников природы в области».

Постановление Правительства Самарской области от 29.12.2012 № 838 «Об утверждении Положений об особо охраняемых природных территориях регионального значения».

Распоряжение Губернатора Самарской области от 20.06.2017 года №367-р «О создании охранных зон памятников природы регионального значения».

Общая площадь ООПТ: 35,11 га

Площадь охранной зоны ООПТ: 62,47 га

Расположен в г. о. Самара, Кировский район, Барбошина поляна.

**Перечень основных объектов охраны:** участки старовозрастного леса. Места обитания видов растений и животных, занесенных в Красную книгу Самарской области: пыльцеголовник красный, ежевик коралловидный; мегарисса распространенная, сколия степная, жук олень.

### Природные особенности ООПТ:

Значительная часть территории вообще не имеет отношения к дубовым древостоям и представляет собой молодые посадки различных экзотических пород (американских ясеней, американского клена и др.) — но иногда

на фоне последних действительно имеются отдельные старые дубы или группы из нескольких старых дубов.

Остатки дубового широколиственного леса имеются только по склонам разветвленного оврага, идущего вдоль всей ООПТ, и в отдельных котловинах, очевидно карстовых. Однако повсюду старые дубы находятся в состоянии отмирания, а молодых дубов практически нет. Активно развивается молодая поросль клена (в основном семенного происхождения) и отчасти — липы и вяза шершавого. Травянистый ярус развит плохо; леса скорее мертвопокровные и флористически бедные. Часто это коррелирует с разрастанием кленового полога, который полностью забивает травянистый ярус. Охраняемые виды растений в пределах собственно дубовых лесов отсутствуют. Больше природоохранное значение представляют в этом лесу отдельные березовые рощицы на плоских участках между ветвями оврагов. Эти рощицы, очевидно, сажались с целью облесения полян, взрослые деревья в них имеют возраст порядка 50 лет. В данным

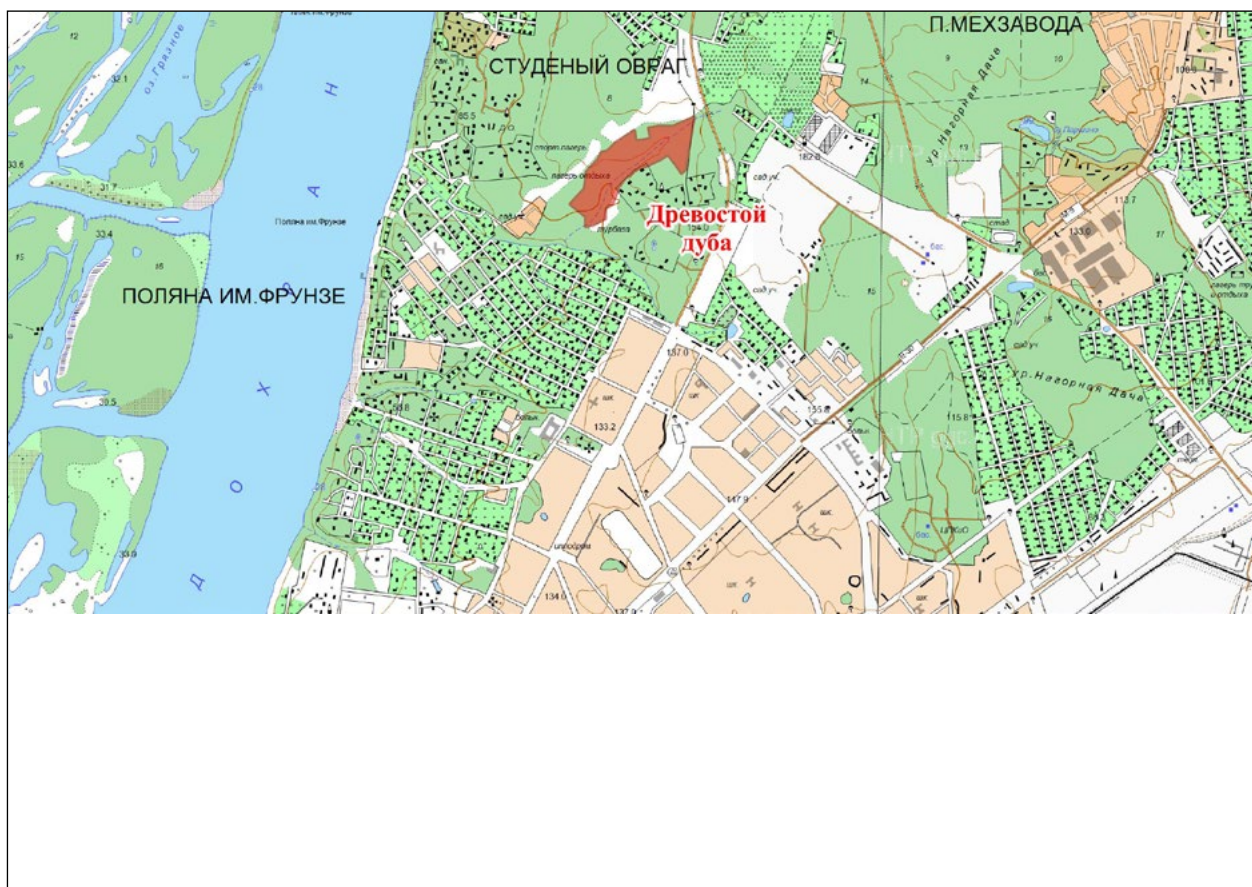
момент подобные места напоминают по условиям опущенные комплексы и содержат относительно богатый набор лесостепных видов, включая и охраняемые.

**Негативное воздействие на ООПТ (факторы и угрозы):** рубки леса, сильная замусоренность (обычно по оврагам и в депрессиях), рекреация.

**Земли в составе ООПТ:** земли населенных пунктов. Городские леса.

**Общий режим охраны и использования ООПТ:**

Режим особой охраны памятника природы и его охранной зоны полностью соответствует приведенному в Кадастровом деле №27 Памятник природы регионального значения «Древостой дуба естественного происхождения».



Кадастровое дело № 153

## Памятник природы регионального значения «Куйбышевский ботанический сад»

Дата создания, реорганизации: 14.06.1989.

### Нормативная основа функционирования ООПТ:

Решение Исполнительного комитета Куйбышевского областного Совета народных депутатов от 14.06.1989 № 201 «Об отнесении природных объектов области к государственным памятникам природы местного значения».

Постановление Правительства Самарской области от 06.07.2015 № 407 «Об утверждении Положений об особо охраняемых природных территориях регионального значения».

Постановление Правительства Самарской области от 31.08.2017 № 571 «О внесении изменений в Постановление Правительства Самарской области от 06.07.2015 № 407 «Об утверждении Положений об особо охраняемых природных территориях регионального значения».

Постановление Правительства Самарской области от 21.09.2018 № 565 «О реорганизации в форме изменения границ памятника природы регионального значения «Куйбышевский ботанический сад».

Общая площадь ООПТ: 33,98 га.

Расположен в г. о. Самара, Октябрьский район, близ верховьев Постникова оврага.

**Перечень основных объектов охраны:** коллекции растений, парковый ландшафт. Места обитания видов животных, занесенных в Красную книгу Самарской области: коромысло синее, бронзовка Фибера, сколия степная, шмель пластинчатозубый, пчела-плотник обыкновенная, тритон обыкновенный.

### Природные особенности ООПТ:

Один из крупнейших в России и старейших ботанических учреждений на Средней Волге (создан в 1932 г.). Здесь собрано 3,5 тыс. видов местных и привозных



экзотических растений. Комплекс природных объектов: 14 разновидностей почв, пруды, родники.

**Негативное воздействие на ООПТ (факторы и угрозы):** воздействие окружающей городской среды.

**Земли в составе ООПТ:** земли населенных пунктов.

**Общий режим охраны и использования ООПТ:**

На территории памятника природы осуществляется деятельность в соответствии с научными и производственными планами и режимом Ботанического сада Самарского государственного университета.

1. На территории памятника природы запрещается: ходить по траве, заходить за ограждения участков и экспозиций;

срывать, обламывать, выкапывать и вытаптывать растения;

собирать гербарий, семена, плоды и шишки;

въезжать на территорию на транспортных средствах, кроме случаев необходимого передвижения транспортных средств для обеспечения установленного режима памятника природы и функционирования ботанического сада;

нарушать почвенный покров, заготавливать землю; заниматься физкультурой и спортом, в том числе скандинавской ходьбой, кататься на велосипедах, роликовых коньках, скейтбордах, лыжах и санках;

выгуливать собак и других животных;

купаться в прудах и загорать, ловить рыбу, загрязнять водоемы;

оставлять мусор;

пугать и кормить птиц и животных;

кричать, пользоваться звукоусилительными устройствами;

курить и распивать спиртные напитки, разводить костры.

Перемещение посетителей по территории памятника природы осуществляется строго по аллеям и специально проложенным по территории дорожкам.

2. На территории памятника природы допускается возведение сооружений, необходимых для его функционирования: оранжерей, парников, теплиц, котельной, гаража, сети поливочного водопровода, дорожно-тропиночной сети, малых архитектурных форм и других элементов благоустройства территории.

Кадастровое дело № 29

**Памятник природы регионального значения «Пещера братьев Грехе»**

**Дата создания:** 25.09.1967.

**Нормативная основа функционирования ООПТ:**

Решение Исполнительного Комитета Куйбышевского областного Совета депутатов трудящихся от 25.09.1967 № 566 «Об охране природы типичных ландшафтов и памятников природы в области».

Постановление Правительства Самарской области от 29.12.2012 № 838 «Об утверждении Положений об особо охраняемых природных территориях регионального значения».

**Общая площадь ООПТ:** 1,05 га.

**Расположен** на территории городского округа Самара, побережье Саратовского водохранилища между Студеным и Коптевым оврагом.

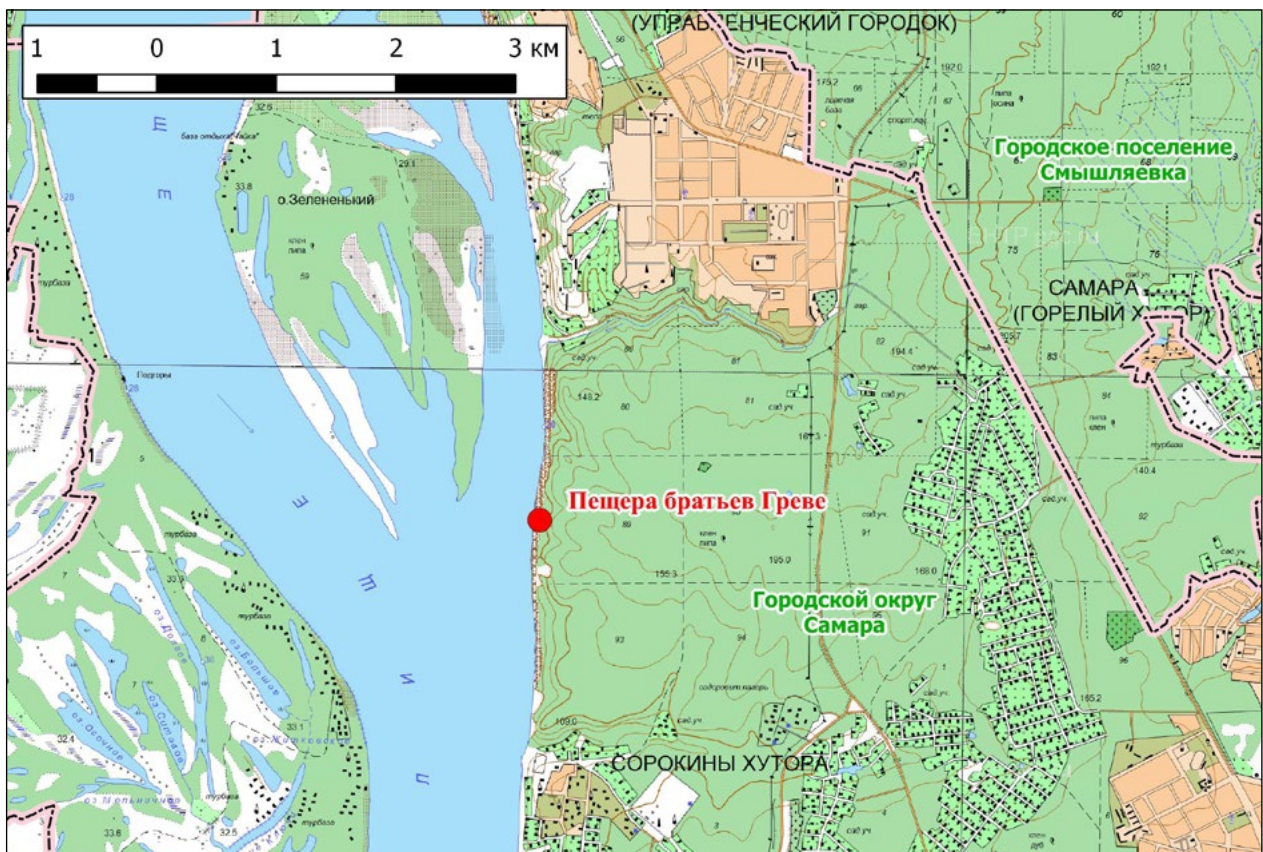
**Перечень основных объектов охраны:** пещера, окружающая растительность, пещерная мезофауна.

**Природные особенности ООПТ:**

Карстовая пещера, включающая несколько залов, гротов и лабиринтов, описанная братьями Грехе в 1904 г. Здесь найдены стоянки древних людей. Наблюдается значительный поток туристов.

**Негативное воздействие на ООПТ (факторы и угрозы):** рекреация.

**Земли в составе ООПТ:** земли населенных пунктов.



#### Общий режим охраны и использования ООПТ:

1. На территории памятника природы запрещается (не допускается) деятельность, влекущая за собой нарушение сохранности памятника природы, в частности:

- строительство и эксплуатация хозяйственных и жилых объектов, строительство зданий и сооружений, возведение временных строений и сооружений, строительство магистральных автомобильных дорог, временных дорог, железных дорог, трубопроводов, линий электропередачи и других коммуникаций;
- устройство свалок, складирование и захоронение отходов;
- промысловая, любительская и спортивная охота, а также размещение и строительство охотохозяйственных объектов;
- использование токсичных химических препаратов для охраны и защиты лесов и сельскохозяйственных угодий;

- складирование, хранение, перевалка, уничтожение пестицидов, агрохимикатов, химических препаратов иного назначения и горюче-смазочных материалов;
- разведка и добыча полезных ископаемых;
- устройство палаточных лагерей, стоянок, кемпингов, костровиц;
- сжигание порубочных и пожнивных остатков.

2. На территории памятника природы разрешаются при условии нанесения ущерба охраняемым природным комплексам:

- свободное посещение территории гражданами;
- проведение биотехнических мероприятий, направленных на поддержание и увеличение численности отдельных видов животных.





**Общий режим охраны и использования ООПТ:**

1. На территории памятника природы запрещается (не допускается) деятельность, влекущая за собой нарушение сохранности памятника природы, в частности:

- проведение рубок лесных насаждений, за исключением случаев, указанных в пункте 2;
- заготовка гражданами древесины для собственных нужд;
- строительство хозяйственных и жилых объектов, строительство зданий и сооружений, строительство магистральных автомобильных дорог, железных дорог, трубопроводов, линий электропередачи и других коммуникаций;
- устройство свалок, складирование и захоронение отходов;
- размещение летних лагерей скота, летних доек, мест водопоя скота;
- выпас скота;
- промысловая, любительская и спортивная охота с 1 апреля по 30 сентября;
- заготовка недревесных лесных ресурсов, пищевых лесных ресурсов и сбор лекарственных растений, за исключением случаев, указанных в пункте 2;
- выращивание лесных плодовых, ягодных, декоративных растений, лекарственных растений, создание лесных плантаций и их эксплуатация;
- использование токсичных химических препаратов для охраны и защиты лесов и сельскохозяйственных угодий;
- складирование, хранение, перевалка, уничтожение пестицидов, агрохимикатов, химических препаратов иного назначения и горюче-смазочных материалов;
- разведка и добыча полезных ископаемых;
- мелиоративные работы, гидростроительство, регулирование стока;
- передвижение транспорта вне дорог, за исключением передвижения, необходимого для обеспечения установленного режима памятника природы.

2. На территории памятника природы разрешаются при условии ненанесения ущерба охраняемым природным комплексам:

- свободное посещение территории гражданами;
- сбор гражданами для собственных нужд недревесных лесных ресурсов, пищевых лесных ресурсов, лекарственных растений;

- сенокошение;
- пчеловодство;
- санитарные рубки в лесных насаждениях в рамках санитарно-оздоровительных мероприятий, мероприятий по локализации и ликвидации очагов вредных организмов в лесных насаждениях в случаях, когда рассчитанный ущерб охраняемым природным комплексам от применения этих мероприятий ниже рассчитанного ущерба охраняемым природным комплексам от болезней или вредителей леса, при выполнении следующих требований:
  - а) *сохранения подроста, приоритетного оставления отдельных деревьев, их групп и куртин, имеющих особое значение для поддержания биологического разнообразия территории памятника природы;*
  - б) *проведения предварительного обследования отведенного в рубку участка леса для выявления отдельных деревьев, их групп и куртин, имеющих особое значение для поддержания биологического разнообразия территории памятника природы;*
  - в) *трелевки только колесным транспортом;*
- деятельность по охране лесов от пожаров;
- применение нетоксичных средств борьбы с вредителями сельского и лесного хозяйства (феромонов, энтомофагов) в случае, когда рассчитанный ущерб охраняемым природным комплексам от применения этих средств ниже рассчитанного ущерба охраняемым природным комплексам от болезней или вредителей лесного и сельского хозяйства, при выполнении следующих требований:
  - а) *обработка только наземным методом;*
  - б) *проведение всех подготовительных операций (хранение, перевалка химических препаратов) за пределами территории памятника природы;*
- осуществление рекреационной деятельности в соответствии с действующими Правилами использования лесов для осуществления рекреационной деятельности, в том числе создание инфраструктуры и возведение временных сооружений, предусмотренных проектами освоения лесов;
- проведение биотехнических мероприятий, направленных на поддержание и увеличение численности отдельных видов животных.

Кадастровое дело № 155

## Памятник природы регионального значения «Соколы горы и берег между Студеным и Коптевым оврагом»

Дата создания: 14.06.1989.

### Нормативная основа функционирования ООПТ:

Решение Исполнительного комитета Куйбышевского областного Совета народных депутатов от 14.06.1989 № 201 «Об отнесении природных объектов области к государственным памятникам природы местного значения».

Постановление Правительства Самарской области от 29.12.2012 № 838 «Об утверждении Положений об особо охраняемых природных территориях регионального значения».

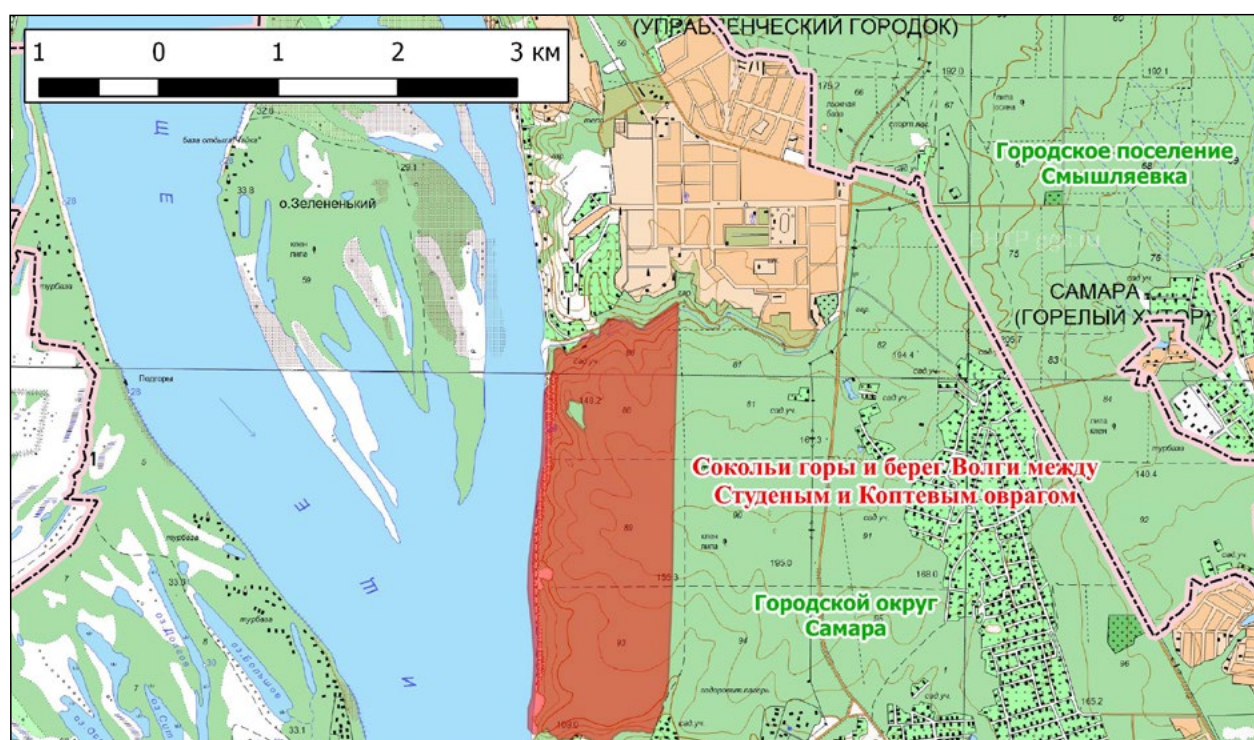
Общая площадь ООПТ: 378,89 га.

Расположен на территории г. о. Самара, побережье Саратовского водохранилища между Студеным и Коптевым оврагом, Лесной фонд, кв. 80, 89, 93 Самарского пригородного лесничества.

**Перечень основных объектов охраны:** ландшафтный комплекс, участки старовозрастного леса. Места обитания видов животных и растений, занесенных в Красную книгу Самарской области: шиверекия подольская, тимьян жигулевский, рябчик русский, ковыль перистый, лилия кудреватая, прострел раскрытый, валериана клубеносная, бурачок ленский, костенец постенный, хвойник двухколосковый, клаусия солнцелюбивая, лапчатка прямостоячая. Левкодон беличий. Латагриум гребенчатый; филлометра пустынная, стрекоза дозорщик-повелитель, красотел бронзовый, жужелица полевая, жук-олень, восковик восьмиточечный, бронзовка зеленая; усач альпийский, мнемозина, сколия степная, шмель пластинчатозубый, пчела-плотник обыкновенная.

### Природные особенности ООПТ:

Ландшафт условно подразделяется на плакорную лесную территорию, прибрежные скальные обнажения и находящиеся между последними глубокие овраги, покрытые лесной растительностью. Плакорное пространство занято либо широколиственными лесами, либо их мелколиственными производными (чаще осиновыми, чем березовыми), в том числе и старыми мелколиственными лесами, в настоящий момент распадающимися и вновь сменяющимися широколиственными. Большинство лесов, независимо от их породного состава, сомкнутые, темные, с характерным



богатым набором неморальных видов. Леса в оврагах между скалами также заняты широколиственными лесами, но гораздо более светлыми и теплыми, имеющими в своем составе набор светолюбивых опушечных и лесостепных видов.

Между лесом и открытыми скальными участками располагается широкая опушечная полоса с отдельными деревьями, кустарниковыми зарослями или частично облесенными скалами. Эти участки также имеют богатую флору и содержат в составе некоторые охраняемые виды. Скальные выходы покрыты степной по облику растительностью, кроме самых крутых и отвесных участков. В составе растительности, впрочем, преобладают не столько степные, сколько петрофильные и опушечно-лесостепные виды, и, наконец, имеются некоторые характерные кальцефильные растения.

Вся территория памятника сильно нарушена рекреацией, что выражается в прокладке целой сети дорог и тропинок, как в лесной, так и в скальной части, а также в сильной замусоренности территории и вырубке леса и кустарников на топливо для костров.

**Негативное воздействие на ООПТ (факторы и угрозы):** рубки леса, рекреация, пожары.

**Земли в составе ООПТ:** земли населенных пунктов.

**Общий режим охраны и использования ООПТ:**

Режим особой охраны памятника природы полностью соответствует приведенному в Кадастровом деле №27 Памятник природы регионального значения «Древостой дуба естественного происхождения».