

# КОШКИНСКИЙ РАЙОН

Кадастровое дело № 86

## Памятник природы регионального значения «Гипновое болото»

Дата создания: 03.11.1987.

### Нормативная основа функционирования ООПТ:

Решение исполнительного комитета Куйбышевского областного Совета народных депутатов от 03.11.1987 № 386 «Об утверждении природных объектов области государственными памятниками природы местного значения».

Постановление Правительства Самарской области от 29.12.2012 № 838 «Об утверждении Положений об особо охраняемых природных территориях регионального значения».

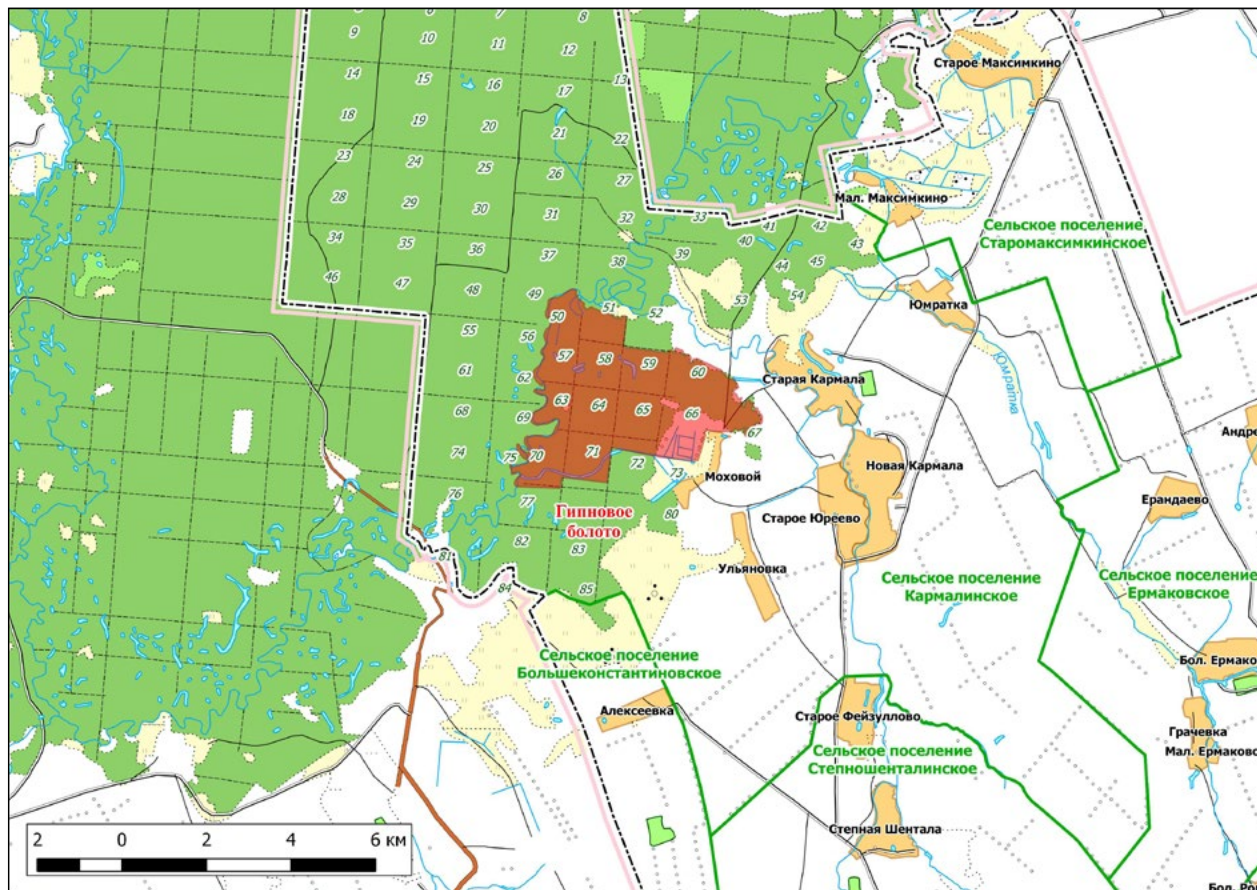
Общая площадь ООПТ: 1442,0 га.

Расположен в границах сельского поселения Новая Кармала, 1 км западнее с. Моховой.

**Перечень основных объектов охраны:** водно-болотный природный комплекс, участки старовозрастных лесов; места обитания видов растений и животных, занесенных в Красную книгу Самарской области: ива розмаринолистная, вахта трехлистная, осока волосистоплодная, дремлик болотный, сабельник болотный, береза приземистая, купальница европейская.

### Природные особенности ООПТ:

Пойма р. Большой Черемшан и левого притока р. Кармала. Сеть старичных озер и проток, зарастающая



водной растительностью. Густые ивово-ольховые леса, вторичные осиновые леса на месте вырубок. Сохранились небольшие участки низинных моховых болот.

**Негативное воздействие на ООПТ (факторы и угрозы):** охотничье хозяйство, мелиорация, пожары.

**Земли в составе ООПТ:** земли лесного фонда. Кошкинское лесничество, Кошкинское участковое лесничество, кв. 50–78.

**Общий режим охраны и использования ООПТ:**

1. На территории памятника природы запрещается (не допускается) деятельность, влекущая за собой нарушение сохранности памятника природы, в частности:

- проведение рубок лесных насаждений, за исключением случаев, указанных в пункте 2;
- распашка земель и иные агротехнические работы, связанные с нарушением целостности почвенного покрова;
- строительство и эксплуатация хозяйственных и жилых объектов, строительство зданий и сооружений, возведение временных строений и сооружений, строительство магистральных автомобильных дорог, временных дорог, железных дорог, трубопроводов, линий электропередачи и других коммуникаций;
- устройство свалок, складирование и захоронение отходов;
- мелиоративные работы, гидростроительство, зарегулирование стока;
- размещение летних лагерей скота, летних доек, мест водопоя скота;
- выпас скота;
- промысловая, любительская и спортивная охота в период с 1 апреля по 15 августа;
- заготовка недревесных лесных ресурсов, пищевых лесных ресурсов и сбор лекарственных растений, за исключением случаев, указанных в пункте 2;
- использование токсичных химических препаратов для охраны и защиты лесов и сельскохозяйственных угодий;
- складирование, хранение, перевалка, уничтожение пестицидов, агрохимикатов, химических препаратов иного назначения и горюче-смазочных материалов;
- разведка и добыча полезных ископаемых;
- передвижение транспорта вне дорог, за исключением передвижения, необходимого для обеспечения установленного режима памятника природы.

2. На территории памятника природы разрешаются при условии ненанесения ущерба охраняемым природным комплексам:

- свободное посещение территории гражданами;
- сбор гражданами для собственных нужд недревесных лесных ресурсов, пищевых лесных ресурсов, лекарственных растений;
- сенокосение и вывоз сена колесным транспортом;
- пчеловодство;
- санитарные рубки в лесных насаждениях в рамках санитарно-оздоровительных мероприятий, мероприятий по локализации и ликвидации очагов вредных организмов в лесных насаждениях в случаях, когда рассчитанный ущерб охраняемым природным комплексам от применения этих мероприятий ниже рассчитанного ущерба охраняемым природным комплексам от болезней или вредителей леса, при выполнении следующих требований:
  - а) *сохранение подроста, приоритетное оставление отдельных деревьев, их групп и куртин, имеющих особое значение для поддержания биологического разнообразия территории памятника природы;*
  - б) *проведение предварительного обследования отведенного в рубку участка леса для выявления отдельных деревьев, их групп и куртин, имеющих особое значение для поддержания биологического разнообразия территории памятника природы;*
  - в) *трелевка только колесным транспортом;*
- деятельность по охране лесов от пожаров;
- применение нетоксичных средств борьбы с вредителями сельского и лесного хозяйства (феромонов, энтомофагов) в случае, когда рассчитанный ущерб охраняемым природным комплексам от применения этих средств ниже рассчитанного ущерба охраняемым природным комплексам от болезней или вредителей лесного и сельского хозяйства, при выполнении следующих требований:
  - а) *обработка только наземным методом;*
  - б) *проведение всех подготовительных операций (хранение, перевалка химических препаратов) за пределами территории памятника природы;*
- проведение биотехнических мероприятий, направленных на поддержание и увеличение численности отдельных видов животных.

Кадастровое дело № 87

## **Памятник природы регионального значения «Надеждинская лесостепь»**

**Дата создания: 03.11.1987.**

### **Нормативная основа функционирования ООПТ:**

Решение исполнительного комитета Куйбышевского областного Совета народных депутатов от 03.11.1987 № 386 «Об утверждении природных объектов области государственными памятниками природы местного значения».

Постановление Правительства Самарской области от 29.12.2012 № 838 «Об утверждении Положений об особо охраняемых природных территориях регионального значения».

**Общая площадь ООПТ: 188,13 га.**

**Расположен** в границах сельских поселений Орловка и Надеждино, 3 км севернее с. Надеждино.

**Перечень основных объектов охраны:** степной ландшафтный комплекс; места обитания видов растений и животных, занесенных в Красную книгу Самарской области: ковыль красивейший, ковыль перистый, желтоцвет весенний; красотел бронзовый, шмель пластинчатозубый, пчела-плотник обыкновенная.

### **Природные особенности ООПТ:**

Памятник природы расположен в месте слияния оврагов Политов и Буденовский. Территория представляет собой типичную северную луговую степь на тучных черноземах. Возвышенные участки заняты разнотравно-типчаковой степью с доминированием типчака и присутствием ковылей. В распадках между холмами и по днищу оврага широко распространены разнотравно-злаковые луга из мятлика лугового, клевера ползучего, встречаются ольховые колки.

**Негативное воздействие на ООПТ (факторы и угрозы):** рекреация, охота, пожары.

**Земли в составе ООПТ:** земли сельскохозяйственного назначения.

### **Общий режим охраны и использования ООПТ:**

1. На территории памятника природы запрещается (не допускается) деятельность, влекущая за собой нарушение сохранности памятника природы, в частности:

- проведение рубок лесных насаждений, за исключением случаев, указанных в пункте 2;
- заготовка гражданами древесины для собственных нужд;
- распашка земель и иные агротехнические и лесохозяйственные работы, связанные с нарушением целостности почвенного покрова;
- строительство и эксплуатация хозяйственных и жилых объектов, строительство зданий и сооружений, возведение временных строений и сооружений, строительство магистральных автомобильных дорог, временных дорог, железных дорог, трубопроводов, линий электропередачи и других коммуникаций;
- устройство свалок, складирование и захоронение отходов;
- размещение летних лагерей скота, летних доек, мест водопоя скота;
- выпас мелкого рогатого скота;
- промысловая, любительская и спортивная охота с 1 апреля по 30 сентября;
- заготовка недревесных лесных ресурсов, пищевых лесных ресурсов и сбор лекарственных растений, за исключением случаев, указанных в пункте 2;
- осуществление деятельности по выращиванию лесных плодовых, ягодных, декоративных растений, лекарственных растений, создание лесных плантаций и их эксплуатация;
- использование токсичных химических препаратов для охраны и защиты лесов и сельскохозяйственных угодий;
- складирование, хранение, перевалка, уничтожение пестицидов, агрохимикатов, химических препаратов иного назначения и горюче-смазочных материалов;
- разведка и добыча полезных ископаемых;
- мелиоративные работы, гидростроительство, регулирование стока;
- сжигание порубочных остатков, пожнивных остатков;
- передвижение транспорта вне дорог, за исключением передвижения, необходимого для обеспечения установленного режима памятника природы.

2. На территории памятника природы разрешаются при условии ненанесения ущерба охраняемым природным комплексам:

- свободное посещение территории гражданами;

- сбор гражданами для собственных нужд недревесных лесных ресурсов, пищевых лесных ресурсов, лекарственных растений;
- сенокошение и вывоз сена колесным транспортом;
- пчеловодство;
- санитарные рубки в лесных насаждениях в рамках санитарно-оздоровительных мероприятий, мероприятий по локализации и ликвидации очагов вредных организмов в лесных насаждениях в случаях, когда рассчитанный ущерб охраняемым природным комплексам от применения этих мероприятий ниже рассчитанного ущерба охраняемым природным комплексам от болезней или вредителей леса, при выполнении следующих требований:
  - а) сохранение подроста, приоритетное оставление отдельных деревьев, их групп и куртин, имеющих особое значение для поддержания биологического разнообразия территории памятника природы;
  - б) проведение предварительного обследования отведенного в рубку участка леса для выявления отдельных деревьев, их групп и куртин, имеющих

*особое значение для поддержания биологического разнообразия территории памятника природы;*

- в) трелевка только колесным транспортом;
- г) применение безогневых способов очистки мест рубок от порубочных остатков;

- применение нетоксичных средств борьбы с вредителями сельского и лесного хозяйства (феромонов, энтомофагов) в случае, когда рассчитанный ущерб охраняемым природным комплексам от применения этих средств ниже рассчитанного ущерба охраняемым природным комплексам от болезней или вредителей лесного и сельского хозяйства, при выполнении следующих требований:

- а) обработка только наземным методом;
- б) проведение всех подготовительных операций (хранение, перевалка химических препаратов) за пределами территории памятника природы;

- деятельность по охране лесов от пожаров;
- проведение биотехнических мероприятий, направленных на поддержание и увеличение численности отдельных видов животных.

