

г. Тольятти

Кадастровое дело № 102

Памятник природы регионального значения «Ставропольский сосняк»

Дата создания: 03.11.1987.

Нормативная основа функционирования ООПТ:

Решение исполнительного комитета Куйбышевского областного Совета народных депутатов от 03.11.1987 № 386 «Об утверждении природных объектов области государственными памятниками природы местного значения».

Постановление Правительства Самарской области от 29.12.2012 № 838 «Об утверждении Положений об особо охраняемых природных территориях регионального значения».

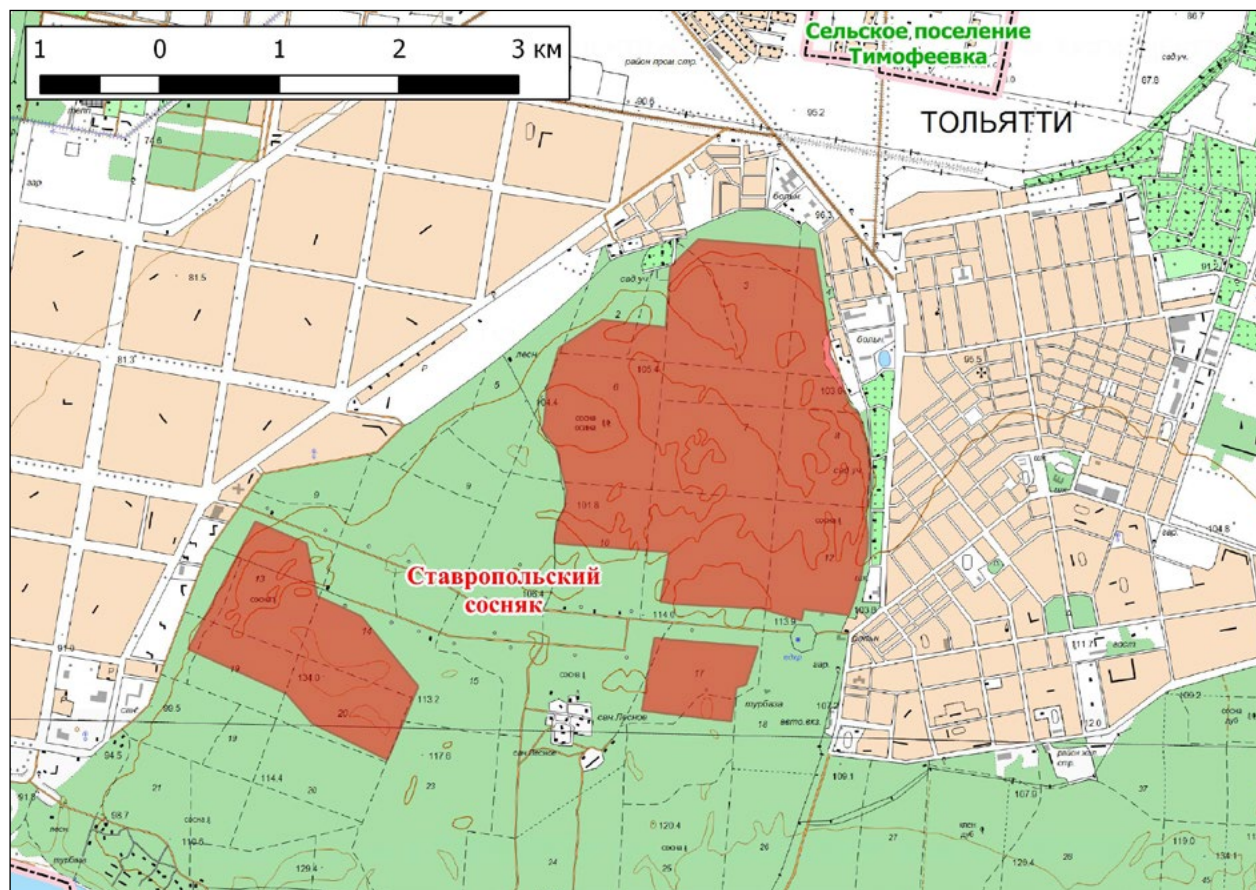
Общая площадь ООПТ: 861,58 га.

Расположен в границах городского округа Тольятти, между Центральным и Автозаводским районами г. Тольятти.

Перечень основных объектов охраны: участки старовозрастного леса; места обитания видов растений и животных, занесенных в Красную книгу Самарской области: желтоцвет весенний, прострел раскрытый; жук-олень, мегарисса распространенная, сколия степная, орлан белохвост.

Природные особенности ООПТ:

Подобно другим лесным массивам Самарской области, очень неоднороден по составу древостоя и лесной растительности. Участки значительной площади,



занятые чистыми сосняками, в 2010 году полностью сгорели. В остальных частях массива сосны растут попеременно с широколиственными (реже — мелколиственными) породами, причем значительные площади покрыты скорее широколиственными лесами, в которых сохранились лишь единичные сосны. В местах, наименее нарушенных человеком, сформировались сложные «старо-возрастные» сообщества из старых сосен и сменяющего их молодого широколиственного древостоя — они имеют исключительно высокое флористическое разнообразие.

Весь массив покрыт сетью крупных и мелких дорог и крайне фрагментирован, повсюду много бытового мусора. Есть лишь одна существенная разница между часто посещаемыми окраинами леса и более удаленными от краев участками. Если в последних возобновление леса внешне происходит нормально, то на окраинах фактически образовались обширные светлые поляны с единичными старыми деревьями, и возобновление леса на них вообще не происходит, а травянистая растительность имеет по большей части луговой или сорно-луговой характер.

Какого-либо специфического опушечного комплекса в массиве нет, так как в одних местах краевые зоны массива и так сильно разрежены, а в других они контактируют со свежими гарями (или даже сформированы ими) и поэтому флористически очень бедны.

Негативное воздействие на ООПТ (факторы и угрозы): рубки леса, рекреация, пожары.

Земли в составе ООПТ: земли населенных пунктов.

Общий режим охраны и использования ООПТ:

1. На территории памятника природы запрещается (не допускается) деятельность, влекущая за собой нарушение сохранности памятника природы, в частности:

- проведение рубок лесных насаждений, за исключением случаев, указанных в пункте 2 настоящего Положения;
- заготовка гражданами древесины для собственных нужд;
- распашка земель и иные агротехнические работы, связанные с нарушением целостности почвенного покрова (кроме лесовосстановительных мероприятий);
- строительство и эксплуатация хозяйственных и жилых объектов, строительство зданий и сооружений, возведение временных строений и сооружений, строительство магистральных автомобильных дорог, временных дорог, железных дорог, трубопроводов, линий электропередачи и других коммуникаций;

- устройство свалок, складирование и захоронение отходов;
- промысловая, любительская и спортивная охота, а также размещение и строительство охотохозяйственных объектов;
- заготовка недревесных лесных ресурсов, пищевых лесных ресурсов и сбор лекарственных растений, за исключением случаев, указанных в пункте 2 настоящего Положения;
- использование токсичных химических препаратов для охраны и защиты лесов и сельскохозяйственных угодий;
- складирование, хранение, перевалка, уничтожение пестицидов, агрохимикатов, химических препаратов иного назначения и горюче-смазочных материалов;
- разведка и добыча полезных ископаемых;
- сжигание порубочных остатков;
- передвижение транспорта вне дорог, за исключением передвижения, необходимого для обеспечения установленного режима памятника природы.

2. На территории памятника природы разрешаются при условии ненанесения ущерба охраняемым природным комплексам:

- свободное посещение территории гражданами;
- сбор гражданами для собственных нужд недревесных лесных ресурсов, пищевых лесных ресурсов, лекарственных растений;
- пчеловодство;
- санитарные рубки и рубки ухода в лесных насаждениях;
- посадка и уход за лесными культурами;
- деятельность по охране лесов от пожаров;
- применение нетоксичных средств борьбы с вредителями сельского и лесного хозяйства (феромонов, энтомофагов) в случае, когда рассчитанный ущерб охраняемым природным комплексам от применения этих средств ниже рассчитанного ущерба охраняемым природным комплексам от болезней или вредителей лесного и сельского хозяйства, при выполнении следующих требований:
 - а) *обработка только наземным методом;*
 - б) *проведение всех подготовительных операций (хранение, перевалка химических препаратов) за пределами территории памятника природы;*
- проведение биотехнических мероприятий, направленных на поддержание и увеличение численности отдельных видов животных.